



REPUBLIKA SLOVENIJA
MINISTRSTVO ZA OBRAMBO

UPRAVA REPUBLIKE SLOVENIJE
ZA ZAŠČITO IN REŠEVANJE

URAD ZA REGIJSKO DELOVANJE

Izpostava Maribor

Bezjakova 151, 2314 Limbuš

T: 022506910
F: 02 2506901
E: gp.mb@urszr.si
www.sos112.si/pmaribor

PREDLOG

NAČRT ZAŠČITE IN REŠEVANJA OB JEDRSKI IN RADIOLOŠKI NESREČI V VZHODNO ŠTAJERSKI REGIJI

Verzija 4.0

	ORGAN	DATUM	ODGOVORNA OSEBA/PODPIS
SPREJEL	Izpostava URSZR Maribor		Ivana Grilanc vodja izpostave
PREGLEDAL	Uprava RS za zaščito in reševanje		URSZR
ODOBRIL	Poveljnik CZ za VŠR		Ivana Grilanc
IZDELAL	Izpostava URSZR Maribor	December 2023	Darja Adam Pak

Vsebina

UVOD	5
JEDRSKA NESREČA V NUKLEARNI ELEKTRARNI KRŠKO (NEK)	6
1.1 JEDRSKA NESREČA V NUKLEARNI ELEKTRARNI KRŠKO (NEK).....	7
Značilnosti jedrske nesreče	7
1.2 OBSEG NAČRTOVANJA OB JEDRSKI NESREČI V NEK	9
1.3 ZAMISEL IZVAJANJA ZAŠČITE, REŠEVANJA IN POMOČI OB JEDRSKI NESREČI V NEK v regiji.....	10
1.4 SILE IN SREDSTVA ZA ZAŠČITO, REŠEVANJE IN POMOČ OB JEDRSKI NESREČI V NEK.....	14
Organi in organizacije, ki sodelujejo pri izvedbi nalog iz regijske pristojnosti	14
Javne službe regijskega pomena	14
Sile za zaščito, reševanje in pomoč regije	14
Materialno - tehnična sredstva za izvajanje načrta	15
Predvidena finančna sredstva za izvajanje načrta	15
1.5 OPAZOVANJE, OBVEŠČANJE IN ALARMIRANJE OB JEDRSKI NESREČI NEK	16
Opazovanje	16
Predhodno obveščanje.....	16
Obveščanje ob jedrski nesreči v NEK.....	16
1.6 AKTIVIRANJE SIL IN SREDSTEV ZA ZAŠČITO, REŠEVANJE IN POMOČ OB JEDRSKI NESREČI V NEK	20
Aktiviranje regijskih organov in njihovih strokovnih služb ob nesreči v NEK.....	20
Aktiviranje sredstev pomoči.....	21
1.7 PRISTOJNOSTI IN NALOGE ORGANOV VODENJA TER DRUGIH IZVAJALCEV NAČRTA OB JEDRSKI NESREČI V NEK.....	22
Uporaba zvez	24
Podsistem osebnega klica.....	25
1.8 IZVAJANJE ZAŠČITE, REŠEVANJA IN POMOČI OB JEDRSKI NESREČI V NEK... ..	25
Varstvo izvajalcev ZRP.....	27
1.9 OSEBNA IN VZAJEMNA ZAŠČITA OB JEDRSKI NESREČI V NEK	29
1.10 MERILA ZA KONČANJE DEJAVNOSTI ZAŠČITE, REŠEVANJA IN POMOČI OB JEDRSKI NESREČI V NEK	30
JEDRSKA NESREČA V TUJINI	31
2.1 JEDRSKA NESREČA V TUJINI.....	32
2.2 OBSEG NAČRTOVANJA OB JEDRSKI NESREČI V TUJINI.....	33
2.3 ZAMISEL IZVAJANJA ZAŠČITE, REŠEVANJA IN POMOČI OB JEDRSKI NESREČI V TUJINI	34
2.4 SILE IN SREDSTVA ZA ZAŠČITO, REŠEVANJE IN POMOČ OB JEDRSKI NESREČI V TUJINI.....	35
Organi in organizacije, ki sodelujejo pri izvedbi nalog iz regijske pristojnosti	35

Javne službe regijskega pomena	35
Sile za zaščito, reševanje in pomoč regije	35
Materialno – tehnična sredstva za izvajanje načrta.....	36
Predvidena finančna sredstva za izvajanje načrta	36
2.5 OPAZOVANJE, OBVEŠČANJE IN ALARMIRANJE OB JEDRSKI NESREČI V TUJINI	37
Opazovanje	37
Obveščanje pristojnih organov in drugih izvajalcev načrta o jedrski nesreči v tujini	37
Obveščanje splošne javnosti o nesreči.....	37
Obveščanje prizadetih prebivalcev ob jedrski nesreči v tujini.....	38
2.6 AKTIVIRANJE SIL IN SREDSTEV ZA ZAŠČITO, REŠEVANJE IN POMOČ OB JEDRSKI NESREČI V TUJINI	39
2.7 PRISTOJNOSTI IN NALOGE ORGANOV VODENJA TER DRUGIH IZVAJALCEV NAČRTA OB JEDRSKI NESREČI V TUJINI	40
2.8 IZVAJANJE ZAŠČITE, REŠEVANJA IN POMOČI OB JEDRSKI NESREČI V TUJINI	43
2.9 OSEBNA IN VZAJEMNA ZAŠČITA OB JEDRSKI NESREČI V TUJINI.....	45
2.10 MERILA ZA KONČANJE DEJAVNOSTI ZAŠČITE, REŠEVANJA IN POMOČI OB JEDRSKI NESREČI V TUJINI	46
RADIOLOŠKA NESREČA.....	47
3.1 RADIOLOŠKA NESREČA	48
3.2 OBSEG NAČRTOVANJA OB RADIOLOŠKI NESREČI	49
3.3 ZAMISEL IZVAJANJA ZAŠČITE, REŠEVANJA IN POMOČI OB RADIOLOŠKI NESREČI.....	49
3.4 SILE IN SREDSTVA ZA ZAŠČITO, REŠEVANJE IN POMOČ OB RADIOLOŠKI NESREČI.....	50
Organi in organizacije, ki sodelujejo pri izvedbi nalog iz regijske pristojnosti	50
Javne službe regijskega pomena	50
Sile za zaščito, reševanje in pomoč regije	50
Materialno – tehnična sredstva za izvajanje načrta.....	51
Predvidena finančna sredstva za izvajanje načrta	51
3.5 OPAZOVANJE, OBVEŠČANJE IN ALARMIRANJE OB RADIOLOŠKI NESREČI.....	52
3.6 AKTIVIRANJE SIL IN SREDSTEV ZA ZAŠČITO, REŠEVANJE IN POMOČ OB RADIOLOŠKI NESREČI	55
3.7 PRISTOJNOSTI IN NALOGE ORGANOV VODENJA TER DRUGIH IZVAJALCEV NAČRTA OB RADIOLOŠKI NESREČI.....	57
Uporaba zvez	59
Podsystem osebnega klica.....	60
3.8 IZVAJANJE ZAŠČITE, REŠEVANJA IN POMOČI OB RADIOLOŠKI NESREČI	61
3.9 OSEBNA IN VZAJEMNA ZAŠČITA OB RADIOLOŠKI NESREČI	64
3.10 MERILA ZA KONČANJE DEJAVNOSTI ZAŠČITE, REŠEVANJA IN POMOČI OB RADIOLOŠKI NESREČI	65

4. POJMI IN KARJŠAVE UPORABLJENI V NAČRTU	66
5. SEZNAM PRILOG IN DODATKOV	69
Skupni dodatki	69
POSEBNE PRILOGE.....	70

UVOD

Regijski načrt zaščite in reševanja ob jedrski in radiološki nesreči za Vzhodno Štajersko regijo (v nadaljevanju regijski načrt), verzija 4.0, je nadgradnja Regijskega načrta zaščite in reševanja ob jedrski ali radiološki nesreči, verzija 3.0, ki ga je Izpostava URSZR Maribor, izdelala leta 2012. Temelji na Oceni ogroženosti ob jedrski in radiološki nesreči v VŠ (Vzhodno-Štajerski) regiji, verzija 2.2 št. 8421-17/2022 -13 DGZR z dne 17.3.2022.

Načrt je izdelan v skladu z Zakonom o varstvu pred naravnimi in drugimi nesrečami (Uradni list RS, št. 51/06 – uradno prečiščeno besedilo, 97/10, 21/18 – ZNOrg in 117/22) (ZVNDN), Zakonom o varstvu pred ionizirajočimi sevanji in jedrski varnosti (Uradni list RS, št. 76/17, 26/19, 172/21 in 18/23 – ZDU-1O) (ZVISJV-1), Uredbo o vsebini in izdelavi načrtov zaščite in reševanja (Uradni list RS, št. 24/12, 78/16 in 26/19) (UVINZR) in drugimi predpisi s tega področja.

Načrt je razdeljen na tri sklope:

- **I. jedrska nesreča v Nuklearni elektrarni Krško (NEK), z vplivi na Vzhodno Štajersko regijo,**
- **II. jedrska nesreča v tujini z vplivi na Vzhodno Štajersko regijo,**
- **III. radiološka nesreča v Vzhodno Štajerski regiji.**

Cilj regijskega načrta je zmanjšati posledice teh nesreč, predvsem deterministične in stohastične učinke ionizirajočega sevanja.

Vzhodno Štajerska regija je tudi regija sprejema evakuiranih prebivalcev iz Posavske regije v primeru jedrske nesreče v NEK, zato se izdeluje tudi načrt sprejema in oskrbe le teh.

Čeprav je za vse navedene nesreče značilna radioaktivna kontaminacija, jih v tem načrtu zaradi razlik pri odzivu obravnavamo ločeno.

Ta načrt ne ureja pripravljenosti Vzhodno Štajerske regije (VŠR) na teroristične napade z uporabo radiološkega orožja, ker to ureja posebni regijski Načrt zaščite in reševanja ob terorističnem napadu, verzija 4.2.

Ta načrt ne ureja pripravljenosti ob drugih jedrskih in radioloških dogodkih, ki jih ni v regijski oceni ogroženosti.

P-211	Ocena ogroženosti ob jedrski in radiološki nesreči v VŠR, verzija 2.2
-------	---

JEDRSKA NESREČA V NUKLEARNI ELEKTRARNI KRŠKO (NEK)

1.1 JEDRSKA NESREČA V NUKLEARNI ELEKTRARNI KRŠKO (NEK)

Načrt je pripravljen za:

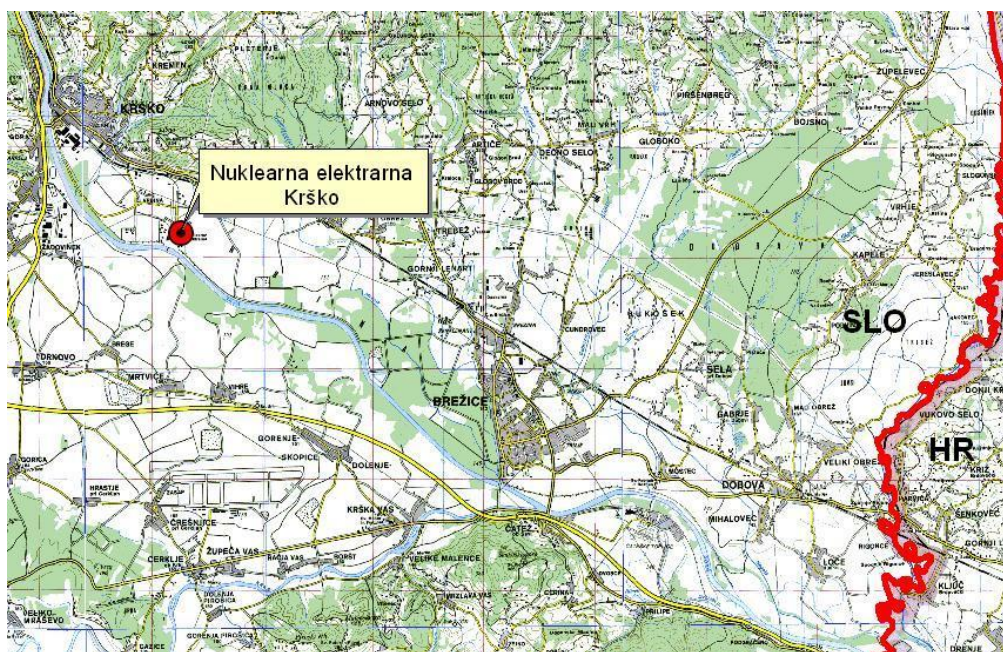
- **jedrsko nesrečo v NEK** z večjim izpustom radioaktivnih snovi v okolje.

Nuklearna elektrarna Krško

NEK se nahaja na levem bregu reke Save in je 3 km oddaljena od Krškega. Elektrarna leži 142 km od mesta Maribor, 100 km in več od Vzhodno štajerske regije.

Do elektrarne vodi industrijska cesta iz Krškega. Avtocesta Ljubljana - Novo mesto - Obrežje poteka 3 km južno od elektrarne. Železniška proga Ljubljana - Dobova - Zagreb poteka 1 km od elektrarne. Elektrarna ima industrijski tir, ki jo povezuje z železniško postajo v Krškem.

Večji kraji in mesta v okolici elektrarne so: Krško (3 km), Brežice (6 km), Brestanica (7 km), Kostanjevica na Krki (13 km), Sevnica (18 km) in Novo mesto (32 km). Elektrarna leži približno 70 km jugovzhodno od Ljubljane in 35 km severozahodno od Zagreba, Republika Hrvaška.



Shema 1: Lokacija Nuklearne elektrarne Krško

NEK je tlačnovodna elektrarna s nazivno toplotno močjo reaktorja 1994 MW, v katerem je 121 gorivnih elementov.

Za preprečevanje jedrskih nesreč in za zmanjšanje njihovih posledic so v elektrarni vgrajeni varovalni in varnostni sistemi ter naprave, katerih skupna naloga je preprečevanje nenadzorovanega uhajanja radioaktivnih snovi v okolico elektrarne.

Značilnosti jedrske nesreče

Nesreča vključuje poškodbo goriva v reaktorju ali v bazenu z izrabljenim jedrskim gorivom. Sproščeni radioaktivni material se oblikuje v oblak, ki lahko v bližini elektrarne (to je od nekaj km do 10 km), povzroči resne posledice, če zaščitni ukrepi niso pravočasno in ustrezno izvedeni.

Ob jedrski nesreči se sprostijo radioaktivne snovi (radioaktivni plini in radioaktivni delci) pretežno v ozračje in se razširjajo v obliki radioaktivnega oblaka v širše okolje. Stopnja

ogroženosti ob jedrski nesreči zaradi radioaktivnega onesnaženja okolja je odvisna od vrste in količine izpuščene aktivnosti posameznih skupin radionuklidov, kot so žlahtni plini, radioizotopi joda in dolgoživi fisijski produkti. Prenos in razširjanje sta odvisna od vremenskih razmer. Radioaktivni delci se med prenosom usedajo (suhi used) ali pa izpirajo s padavinami (mokri used) na površine pod seboj. Radioaktivno sevanje prihaja do človeka po treh glavnih prenosnih poteh: z vdihavanjem radioaktivnih delcev, zaužitjem z vodo in hrano ter neposrednim zunanjim obsevanjem iz radioaktivnega oblaka ali z onesnaženih tal. Radioaktivne snovi lahko pridejo v telo tudi prek odprtih ran.

Vrsta in stopnja ogroženosti ob jedrski nesreči se s časom spreminjata.

Ob jedrski nesreči ni pričakovati nastanka verižne nesreče.

Ob jedrski nesreči v NEK, ki je od Vzhodno Štajerske regije (VŠR) oddaljena v polmeru večjem od 100 km, bi lahko ob neugodnih vremenskih razmerah pričakovali kontaminacijo na celem območju Vzhodno Štajerske regije. Do izrazitejšega onesnaženja lahko pride v krajih, kjer bi med prehodom radioaktivnega oblaka deževalo.

1.2 OBSEG NAČRTOVANJA OB JEDRSKI NESREČI V NEK

Temeljni načrt zaščite in reševanja ob jedrski in radiološki nesreči **je državni načrt**, ki ga izdelata URSZR v sodelovanju z ministrstvi in drugimi državnimi organi ter strokovnimi službami.

Na podlagi državne Ocene ogroženosti RS. št. 8420-1/2022-260-DGZR z dne 8.11. 2023 (preglednica 3), so navedeni kriteriji za uvrstitev občin in regije v razrede ogroženosti na osnovi območij načrtovanja zaščitnih ukrepov, ki so določene na osnovi oddaljenosti od NEK.

Vzhodno štajerska regija in vse njene občine so uvrščene v 2. razred ogroženosti ob jedrski in radiološki nesreči, kar pomeni da izdelujejo **dele načrta** zaščite in reševanja (opazovanje, obveščanje in alarmiranje, izvajanje zaščitnih ukrepov) ob razglasitvi **splošne nevarnosti** ob jedrski nesreči v NEK.

Občine sprejema evakuiranih prebivalcev iz Posavja (**Mestna občina Maribor, Šentilj, Pesnica, Miklavž na Dr. polju, Starše, Selnica ob Dravi, Poljčane, Makole, Ruše, Slovenska Bistrica, Lenart, Rače-Fram, Hoče-Slivnica**) še poleg tega načrta izdelajo tudi **Načrt sprejema in namestitve evakuiranih prebivalcev iz Posavja**.

Vse občine Vzhodno štajerske regije izdelajo **dele načrta** zaščite in reševanja (opazovanje, obveščanje in alarmiranje, izvajanje zaščitnih ukrepov) ob razglasitvi **splošne nevarnosti** jedrski nesreči v NEK.

Regijski načrt zaščite in reševanja ob jedrski in radiološki nesreči za Vzhodno Štajersko je usklajen z Državnim načrtom zaščite in reševanja ob jedrski in radiološki nesreči. V Načrtu so predvidene naloge in postopki, ki se bodo izvajali v regiji. Načrti občin morajo biti usklajeni z Regijskim načrtom zaščite in reševanja ob jedrski in radiološki nesreči za Vzhodno Štajersko regijo.

1.3 ZAMISEL IZVAJANJA ZAŠČITE, REŠEVANJA IN POMOČI OB JEDRSKI NESREČI V NEK V REGIJI

Regijski načrt temelji na podlagah, ki so natančno določene v državnem načrtu.

a) **Stopnja nevarnosti** oziroma klasifikacija izrednega dogodka v elektrarni, ki jo razglasi NEK:

- **stopnja 1 – začetna nevarnost** (*Alert*)
NEK jo razglasi pri nastanku ali razvoju dogodkov, ki imajo ali bi lahko imeli za posledico zmanjšanje varnosti v jedrski elektrarni. Možen je manjši izpust radioaktivnih snovi, ni pa pričakovati večjega tveganja za okolico;
- **stopnja 2 – objektna nevarnost** (*Site Area Emergency*)
NEK jo razglasi pri nastanku ali razvoju dogodkov, ki imajo ali bi lahko imeli za posledico večjo odpoved varnostnih funkcij elektrarne in ogroženost osebja jedrske elektrarne ter okolice elektrarne (500 m). Obstaja možnost ali pa je že prišlo do izpusta radioaktivnih snovi v obsegu, ki zahteva v jedrski elektrarni zaščitne ukrepe, vključno z evakuacijo območja jedrske elektrarne in območja, ki je pod neposrednim nadzorom jedrske elektrarne (500 m);
- **stopnja 3 – splošna nevarnost** (*General Emergency*)
NEK jo razglasi, ko grozi oziroma je prišlo do poškodbe ali taljenja sredice z možnostjo poškodovanja zadrževalnega hrama. Je velika verjetnost ali pa je že prišlo do izpusta radioaktivnih snovi v okolje v obsegu, ki zahteva zaščitne ukrepe zunaj območja jedrske elektrarne.

Ob nenormalnem dogodku (Unusual Event) – stopnja 0, ki ga načrt ne obravnava, steče obveščanje Uprave RS za jedrsko varnost (URSJV), ki o tem obvesti javnost in po presoji tudi mednarodno strokovno javnost.

b) **Vnaprej določenih območjih načrtovanja** (ob navedbi območja so navedeni ključni zaščitni ukrepi):

- **območje preventivnih ukrepov (OPU)** je območje naselij v trikilometrskem polmeru okrog NEK. Če je varno, se s tega območja takoj ob razglasitvi splošne nevarnosti (preventivno) evakuira prebivalstvo;
- **območje takojšnjih ukrepov (OTU)** je območje naselij v desetkilometrskem polmeru okrog NEK. Po razglasitvi splošne nevarnosti se izvaja zaklanjanje, po evakuaciji OPU pa evakuacija OTU, če/ko je varno;
- **razširjeno območje ukrepanja (ROU)** je območje naselij v 25-kilometrskem polmeru okrog NEK. Po razglasitvi splošne nevarnosti se izvaja zaklanjanje in radiološka zaščita, pozneje se zaščitni ukrepi izvajajo na podlagi razvoja nesreče in meritev v posameznih sektorjih (območje je razdeljeno na 16 sektorjev po 22,5 stopinj, kakor prikazuje slika 1 spodaj);
- **območje splošne pripravljenosti je celotno območje RS (OSP)**. Po razglasitvi splošne nevarnosti se izvaja radiološka zaščita, pozneje se zaščitni ukrepi izvajajo na podlagi meritev. Na tem območju po evakuaciji potekata tudi sprejem in oskrba evakuiranega prebivalstva z OPU in OTU.

Za jedrsko nesrečo v NEK je Regijski načrt zaščite in reševanja ob jedrski in radiološki nesreči v Vzhodno Štajerski regiji bolj podrobno razdelan in temelji na **stopnji 3 – splošna nevarnost (General Emergency)**.

V Vzhodno Štajerski regiji se predvideva sprejem in oskrba evakuiranega prebivalstva v 13 ih občinah regije.

Zamisel o izvedbi zaščite, reševanja in pomoči (ZRP) na regijski ravni

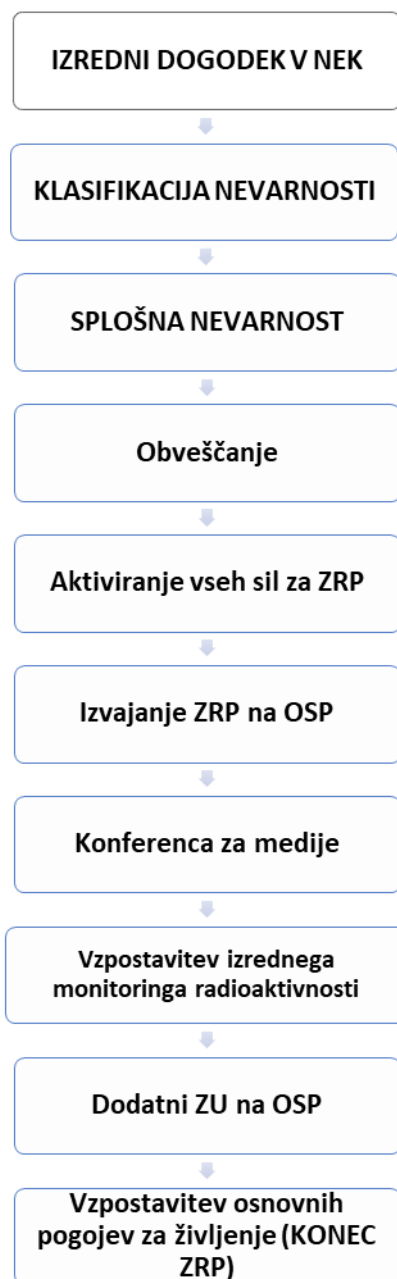
OSP (območje Slovenije): radiološka zaščita ter sprejem in oskrba evakuiranih prebivalcev.

OSP - v Vzhodno Štajerski regiji se ob razglasitvi splošne nevarnosti izvaja radiološka zaščita prebivalcev oz. se izvajajo zaščitni ukrepi iz poglavja 1.8.

Načrt se preneha izvajati, ko so izvedeni vsi zaščitni ukrepi in so razmere stabilne oz. ni več pričakovati poslabšanja razmer ali izboljšanja (trajna izpostavljenost).

Grafični prikaz zamisli izvedbe zaščite, reševanja in pomoči – koncept odziva ob jedrski nesreči v NEK v Vzhodno Štajerski regiji prikazuje naslednja shema:

Shema 1: Izvedba ZRP ob jedrski nesreči v NEK



Legenda:

- NEK – sile ZRP v Nuklearni elektrarni Krško;
- ZRP – zaščita, reševanje in pomoč;
- OSP – območje splošne pripravljenosti (Vzhodno štajerska regija);
- ZU – zaščitni ukrepi.

Vzhodnoštajerska regija spada v **območje Splošne pripravljenosti (OSP)**.

Uporaba načrta

Regijski načrt zaščite in reševanja ob jedrski nesreči v NEK se uporablja ob razglašeni splošni nevarnosti v NEK, do izpolnitve meril za končanje dejavnosti ZRP, ko so zagotovljeni osnovni pogoji za življenje.

Odločitev o aktiviranju regijskega načrta zaščite in reševanja ob jedrski nesreči v NEK, sprejme poveljnik CZ za VŠR s sklepom.

D - 19	Vzorec sklepa o aktiviranju načrta ZIR ob nesreči
--------	---

1.4 SILE IN SREDSTVA ZA ZAŠČITO, REŠEVANJE IN POMOČ OB JEDRSKI NESREČI V NEK

Za ZRP ob jedrski nesreči v NEK se skladno z nalogami iz poglavja 1.8 uporabijo sile in sredstva:

Organi in organizacije, ki sodelujejo pri izvedbi nalog iz regijske pristojnosti

- Izpostava Uprave Republike Slovenije za zaščito in reševanje Maribor,
- Policijska uprava Maribor,
- Pristojna inšpekcijske službe (Inšpektorat za varstvo pred naravnimi in drugimi nesrečami)
- Centri za socialno delo na območju regije,
- Upravne enote in
- Slovenska vojska.

Javne službe regijskega pomena

- UKC Maribor,
- Zdravstveni domovi (Lenart, Slovenska Bistrica, Maribor),
- Reševalne službe – NMP v sklopu DCZ Maribor,
- Nacionalni laboratorij za zdravje, okolje in hrano, OE Maribor,
- Zavod za varstvo kulturne dediščine Slovenije, OE Maribor,
- Nacionalni inštitut za javno zdravje, OE Maribor,
- Uprava RS za varno hrano, veterinarstvo in varstvo rastlin UVHVVR, OE Maribor,
- Veterinarska uprava RS za varno hrano, veterinarstvo in varstvo rastlin, OU Maribor,
- Javna komunalna podjetja v občinah regije,
- Cestna podjetja v občinah regije.

Sile za zaščito, reševanje in pomoč regije

- **Organi vodenja CZ so:**
 - poveljnik CZ za Vzhodno Štajersko,
 - namestnik poveljnika CZ za Vzhodno Štajersko,
 - Štab CZ za Vzhodno Štajersko.
- **Poklicne regijske sile za zaščito in reševanje:**
 - Javni zavod gasilska brigada Maribor,
- **Enote in službe CZ regije so:**
 - oddelek za radiološko-kemično-biološko zaščito (RKB izvidovanje),
 - oddelek za tehnično reševanje,
 - logistični center,
 - služba za podporo,
 - regijski center za obveščanje.
- **Službe društev in drugih nevladnih organizacij so:**
 - GEŠP Slov. Bistrica in prostovoljne gasilske enote, (GZ Maribor, GZ Slovenska Bistrica, GZ Lenart, GZ Slovenske gorice, GZ Starše, GZ Ruše),
 - Območna združenja Rdečega križa Slovenije (Maribor, Lenart, Slovenska Bistrica)
 - Slovenski Karitas, Nadškofijska Karitas Maribor,
 - Ekipa tabornikov in skavtov.

Materialno - tehnična sredstva za izvajanje načrta

Materialno - tehnična sredstva se načrtujejo za:

- zaščitno in reševalno opremo ter orodje (sredstva za osebno in skupinsko zaščito, oprema, vozila ter tehnična in druga sredstva, ki jih potrebujejo strokovnjaki, reševalne enote, službe in reševalci),
- materialna sredstva iz državnih rezerv in
- sredstva pomoči (živila, pitna voda, zdravila in drugi predmeti in sredstva, ki so namenjena brezplačni razdelitvi ogroženim prebivalcem).

Za izvajanje ZRP se uporabljajo obstoječa sredstva, ki se zagotavljajo na podlagi predpisanih meril za organiziranje, opremljanje in usposabljanje sil za ZRP. O pripravljenosti in aktiviranju sredstev iz popisa za potrebe regijskih enot in služb CZ ter drugih sil ZRP na območju regije, odloča poveljnik CZ za Vzhodno Štajersko.

Predvidena finančna sredstva za izvajanje načrta

Finančna sredstva se načrtujejo za:

- stroške operativnega delovanja (povračila stroškov za aktivirane pripadnike CZ in druge sile za zaščito, reševanje in pomoč),
- stroške dodatnega vzdrževanja in servisiranja uporabljene opreme,
- materialne stroške (prevozne stroške in storitve, gorivo, mazivo) in
- stroške nastanitve evakuiranih iz Posavja, nujne oskrbe in izobraževanja.

P - 24	Pregled enot, služb in drugih operativnih sestavov društev in drugih nevladnih organizacij, ki sodelujejo pri reševanju
P - 25	Pregled človekoljubnih organizacij
P - 26	Pregled centrov za socialno delo
P - 27	Pregled zdravstvenih domov, zdravstvenih postaj in reševalnih postaj
P - 28	Pregled splošnih in specialističnih bolnišnic
P - 29	Pregled veterinarskih organizacij
P-1	Podatki o poveljniku, namestniku poveljnika in članov štaba Civilne zaščite VŠ regije
P-2	Seznam zaposlenih na Izpostavi URSZR Maribor
P-3	Pregled sil za zaščito, reševanje in pomoč v regiji
P-6	Seznam rezervnih sredstev in opreme za osebno in skupinsko zaščito
P-7	Pregled javnih služb in drugih služb, ki opravljajo dejavnost pomembne za ZIR
P-11	Pregled gasilskih enot s podatki o poveljnikih in namestnikih poveljnikov poklicnih in prostovoljnih gasilskih enot v regiji
P- 12	Pregled gasilskih enot širšega pomena in njihovih pooblastil s podatki o poveljnikih in namestniki poveljnikov
D -1	Načrtovana finančna sredstva za izvajanje načrta
D - 2	Načrt Izpostave URSZR Maribor za zagotovitev prostorskih in drugih pogojev za delo poveljnika CZ in štaba CZ

1.5 OPAZOVANJE, OBVEŠČANJE IN ALARMIRANJE OB JEDRSKI NESREČI NEK

Opazovanje

Opazovanje ob jedrski nesreči v NEK obsega:

- poročila o stanju v NEK (akcijske ravni),
- redni in izredni monitoring radioaktivnosti.

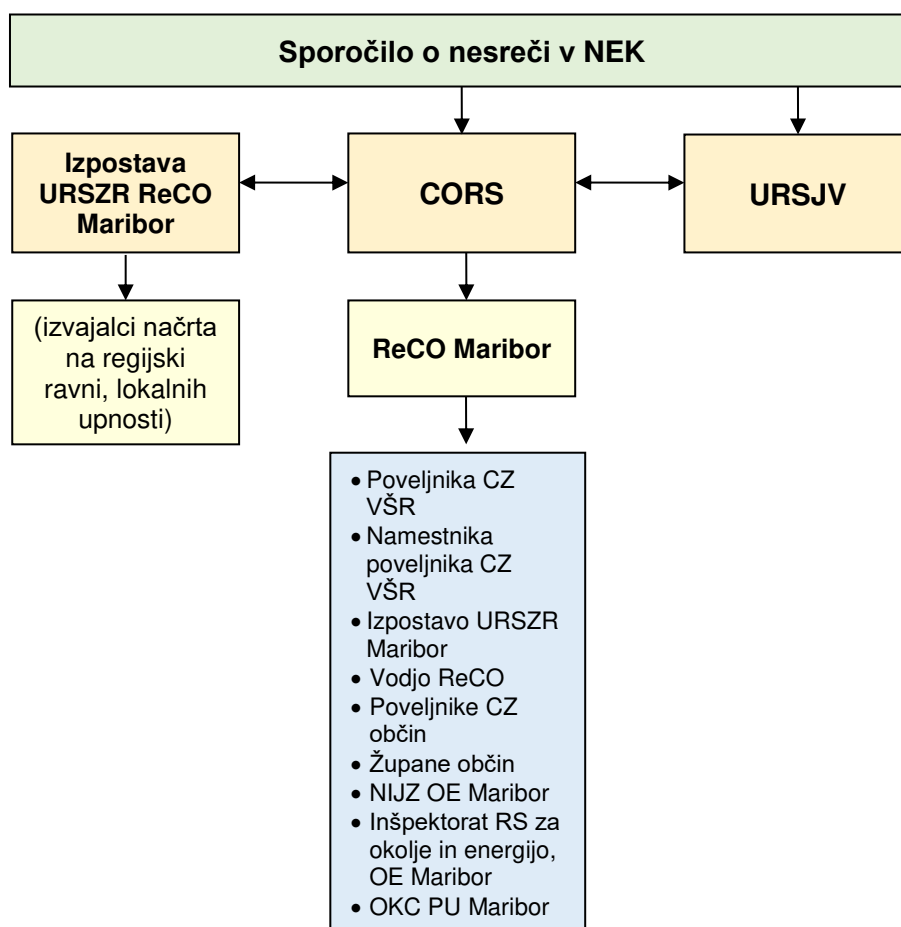
Za poročanje o stanju v NEK (akcijske ravni) je pristojen NEK, za monitoring radioaktivnosti (redni in izredni) so pristojni Ministrstvo za naravne vire in prostor – Uprava RS za jedrsko varnost (MNVP – URSJV), Ministrstvo za zdravje – Uprava RS za varstvo pred sevanji (MZ – URSVS) in Ministrstvo za kmetijstvo, gozdarstvo in prehrano – Uprava RS za varno hrano, veterinarstvo in varstvo rastlin (MKGP – UVHVVR) ter NEK (za območje NEK).

Predhodno obveščanje

Prebivalci na OPU in OTU, ki bi bili ob jedrski nesreči najbolj prizadeti, se o nevarnosti nesreče in ukrepanju predhodno obvestijo. Vzhodno Štajerska regija ne leži na območju OPU in OTU, temveč na OSP (območje splošne pripravljenosti), torej se prehodno obveščanje ne izvaja.

Obveščanje ob jedrski nesreči v NEK

Pristojni organi in drugi izvajalci načrtov na vseh ravneh načrtovanja se obvestijo ob vseh razglašeni stopnjah nevarnosti.



Shema 2: Obveščanje ob jedrski nesreči v NEK

Obvestilo vsebuje vnaprej pripravljene informacije glede na stopnjo nevarnosti, ki jo razglasi NEK.

ReCO Maribor na podlagi podatkov, ki jih je prejel od CORS obvesti:

- Poveljnika CZ za VŠ regijo ali namestnika poveljnika,
- Izpostavo URSZR Maribor,
- vodjo ReCO Maribor,
- poveljnike CZ občin,
- župane oz. druge odgovorne osebe v prizadetih lokalnih skupnostih (v skladu z Načrti obveščanja in aktiviranja lokalnih skupnosti),
- Operativno komunikacijski center Policijske uprave Maribor,
- NIJZ OE Maribor,
- Pristojne inšpekcijske službe.

P - 15	Podatki o odgovornih osebah, ki se jih obvešča ob nesreči
P – 17	Seznam prejemnikov informativnega biltena

Obveščanje prebivalcev

Obveščanje prebivalcev na ogroženem območju mora biti usklajeno z obveščanjem splošne javnosti. Informacije ob jedrski nesreči v NEK bodo občanom posredovane preko osrednjih in lokalnih medijev in na druge krajevno običajne načine.

Občinski organi in službe, ki vodijo in izvajajo zaščito, reševanje in pomoč, morajo pravočasno vzpostaviti neposreden stik s prebivalstvom, da dosežejo ustrezno odzivanje na svoje odločitve. Potrebne podatke za sestavo informacij bo občinam poslal Štab CZ Pomurja ali Izpostava URSZR Murska Sobota preko ReCO Murska Sobota, kjer se bodo zbrali podatki pristojnih ustanov.

Informacije za prebivalstvo vsebujejo predvsem naslednje podatke o:

- nesreči in trenutnem stanju v NEK,
- možnem razvoju in posledicah nesreče,
- osebni in vzajemni zaščiti,
- tem, kakšno pomoč lahko pričakujejo,
- tem, kako naj sodelujejo pri izvajanju zaščitnih ukrepov,
- grafičnem prikazu in navedbi območij zaščitnih ukrepov,
- tem, kje dobijo dodatne in nadaljnje informacije.

P-18	Seznam medijev, ki bodo posredovali obvestilo o izvedenem alarmiranju in napotke za izvajanje zaščitnih ukrepov
D - 2	Načrt Izpostave URSZR Maribor za zagotovitev prostorskih in drugih pogojev za delo poveljnika CZ in štaba CZ

Obveščanje splošne javnosti med nesrečo

Za obveščanje javnosti o izvajanju nalog zaščite, reševanja in pomoči iz regijske pristojnosti, sta odgovorna poveljnik CZ za VŠR in Izpostava URSZR Maribor. Poveljnik CZ za VŠR lahko za posredovanje obvestil pooblasti člana Štaba CZ za VŠRe, zadolženega za stike z javnostjo, ki obvešča širšo domačo javnost.

Informacijsko dejavnost na tem področju organizira in usklajuje Izpostava URSZR Maribor.

V ta namen, skupaj s poveljnikom CZ za VŠR:

- organizira in vodi tiskovno središče,
- organizira in vodi novinarske konference,
- pripravlja skupna sporočila za javnost,
- navezuje stike z redakcijami medijev in novinarji ter skrbi, da imajo na razpolago informativna in druga gradiva in da so jim dostopni informacijski viri,
- spremlja poročanje medijev.

Obvestila za javnost morajo vsebovati podatke, ki so strogo namenski glede na vidik nesreče. Podatki in informacije ne smejo biti vzrok za vznemirjanje občanov in povzročanje panike pri prebivalstvu.

Obvestila o vzrokih nesreče in povzročiteljih lahko posredujejo samo osebe s pooblastili za posredovanje obvestil, oziroma se objavljajo samo informacije o možnem sumu na vzrok nesreče.

Za obveščanje prebivalcev v lokalnih skupnostih med izvajanjem zaščite in reševanja so zadolžene občine. Občinski organi in službe, ki vodijo in izvajajo zaščito, reševanje in pomoč morajo čim prej vzpostaviti neposreden stik s prebivalstvom, da dosežejo ustrezno odzivanje na njihove odločitve. Potrebne podatke za sestavo informacij bosta občinam posredovala Štab CZ za VŠR in Izpostava URSZR Maribor.

Obveščanje javnosti ob nesrečah poteka v medijih, ki so po Zakonu o medijih na zahtevo državnih organov, javnih podjetij in zavodov brez odlašanja brezplačno objaviti nujno sporočilo v zvezi z resno ogroženostjo življenja, zdravja ali premoženja ljudi, kulturne in naravne dediščine ter varnosti države.

ReCO Maribor izdaja dnevne in izredne informativne biltene, ki so pripravljene na podlagi sporočil za javnost na državni ravni in vsebujejo bolj podrobne informacije.

1.6 AKTIVIRANJE SIL IN SREDSTEV ZA ZAŠČITO, REŠEVANJE IN POMOČ OB JEDRSKI NESREČI V NEK

Aktiviranje sil in sredstev za ZRP poteka glede na stopnjo nevarnosti, ki jo razglasi NEK. Ob razglašeni splošni nevarnosti se razglasi začetek uporabe tega regijskega načrta in občinskih načrtov.

V Vzhodno Štajerski regiji se aktivirajo sile in sredstva za zaščito, reševanje in pomoč ob splošni nevarnosti.

Po prejemu obvestila o nevarnosti posledic jedrske nesreče na določenem območju Vzhodno Štajerske regije, poveljnik CZ za VŠR prouči situacijo in na podlagi stanja in napovedi za naprej sprejme odločitve o pripravljenosti in aktiviranju:

- regijskih organov vodenja in strokovnih služb, ki so pristojna za operativno, strokovno vodenje zaščite, reševanja in pomoči,
- regijskih sil in sredstev za zaščito reševanje in pomoč.

Aktiviranje obsega postopke in aktivnosti, s katerimi se sile za zaščito, reševanje in pomoč vpokličejo in organizirajo vključno za izvajanje zaščite, reševanja in pomoči. O pripravljenosti in aktiviranju regijskih enot in služb CZ odloča poveljnik CZ za VŠR.

Poveljnik CZ za VŠR na podlagi presoje lahko odredi tudi stanje pripravljenosti določenih regijskih sil za zaščito, reševanje in pomoč. O pripravljenosti in aktiviranju sil za ZRP iz drugih regij odloča na podlagi zahtev in predlogov poveljnika CZ za VŠR poveljnik CZ RS.

Glede na oceno stanja nesreče se lahko aktivirajo samo določene nižje enote (ekipa, oddelek) omenjenih enot.

Pozivanje regijskih pripadnikov CZ in drugih sil za zaščito, reševanje in pomoč izvaja Izpostava URSZR Maribor, ki ureja tudi vse zadeve v zvezi z nadomestili plač in povračili stroškov, ki jih imajo pripadniki pri opravljanju dolžnosti v CZ oziroma pri zaščiti in reševanju.

Regijske sile za zaščito, reševanje in pomoč, ki odidejo na prizadeto območje, se zberejo na svojih zbirališčih in se napotijo v regijski logistični center, kjer se jim na podlagi zahtev občin prizadetega območja določi delovišče in izda delovni nalog.

Potrebne sile se aktivirajo, če je potrebno glede na pričakovane posledice nesreče izvajati ukrepe in naloge zaščite, reševanja in pomoči na celotnem območju ali delu območja Slovenije.

Aktiviranje regijskih organov in njihovih strokovnih služb ob nesreči v NEK

Glede na to, da aktiviranje pristojnih organov in služb ob jedrski nesreči v NEK poteka glede na razglašeno stopnjo nevarnosti v NEK, takoj po prejemu obvestila o razglasitvi **3. stopnje nevarnosti – splošna nevarnost** (*General Emergency*), ReCO Maribor aktivira oziroma skliče organe, ki so pristojni za operativno in strokovno vodenje zaščite, reševanja in pomoči:

- Poveljnik CZ za VŠR,
- Namestnik poveljnika CZ za VŠR,
- Odgovorni delavci Izpostave URSZR Maribor in
- Poveljniki CZ občin in župani.

Na podlagi presoje situacije lahko poveljnik CZ za VŠR aktivira oziroma skliče tudi druge sile za ZRP in prav tako odredi stanje pripravljenosti določenih sil za ZRP.

D - 14	Vzorec odredbe o aktiviranju sil za zaščito, reševanje in pomoč
D - 15	Vzorec delovnega naloga
P - 5	Seznam zbirališč sil za zaščito, reševanje in pomoč

Aktiviranje sredstev pomoči

Na zahtevo Poveljnika CZ za VŠR in vodij intervencijskih enot in služb na območju VŠR , Poveljnik CZ RS presodi potrebe po materialnih in finančnih sredstvih.

Izpostava URSZR Maribor in Štab CZ za VŠR sodelujeta pri zbiranju potreb po materialnih in finančnih sredstvih na podlagi prošenj za pomoč iz prizadetih občin ter pri organizaciji razdelitve pomoči na prizadeta območja.

1.7 PRISTOJNOSTI IN NALOGE ORGANOV VODENJA TER DRUGIH IZVAJALCEV NAČRTA OB JEDRSKI NESREČI V NEK

Organi in njihove naloge

Posamezni organi vodenja na regijski ravni imajo v primeru jedrske nesreče v NEK naslednje naloge:

Izpostava URSZR Maribor:

- opravlja upravne in strokovne naloge zaščite, reševanja in pomoči iz svoje pristojnosti
- zagotavlja pogoje za delo poveljnika CZ za VŠR in Štaba CZ za VŠR,
- zagotavlja logistično podporo pri delovanju regijskih sil za ZRP,
- opravlja administrativne in finančne zadeve,
- zbira, obdeluje in posreduje podatke o nesreči v NEK,
- opravlja druge naloge iz svoje pristojnosti.

Poveljnik CZ za VŠR oz. namestnik poveljnika:

- vodi operativno-strokovno delo pripadnikov CZ in drugih sil za zaščito, reševanje in pomoč iz regijske pristojnosti,
- obvešča Poveljnika CZ RS o posledicah in stanju na prizadetem območju ter daje mnenja in predloge v zvezi z zaščito, reševanjem, pomočjo ter odpravljanjem posledic nesreče,
- predlaga in odreja zaščitne ukrepe,
- odloča o aktiviranju sil za zaščito, reševanje in pomoč,
- zahteva morebitno pomoč iz državnega nivoja,
- pripravi končno poročilo o nesreči ter ga pošilja v sprejem Poveljniku CZ RS
- skrbi za povezano in usklajeno delovanje vseh sil za zaščito, reševanje in pomoč ob nesreči,
- opravlja druge naloge iz svoje pristojnosti.

Štab CZ za VŠR:

- operativno načrtovanje,
- zagotavlja strokovno pomoč pri vodenju zaščitnih in reševalnih akcij ob nesreči,
- opravlja strokovno-operativne naloge zaščite, reševanja in pomoči ob nesreči,
- zagotavlja informacijsko podporo štabom CZ občin,
zagotavlja logistično podporo regijskim silam za zaščito, reševanje in pomoč,
- spremlja izvajanje posameznih dejavnosti zaščite, reševanja in pomoči ter druge naloge z svoje pristojnosti.

D - 2	Načrt Izpostave URSZR Maribor za zagotovitev prostorskih in drugih pogojev za delo poveljnika CZ in štaba CZ
-------	--

Policijska Uprava Maribor:

- varuje življenje ljudi, premoženje ter vzdržuje javni red na prizadetem območju,
- varuje določene osebe, objekte, organe in okoliše,
- nadzira in ureja promet v skladu z določenim prometnim režimom in omogoča interveniranje silam za zaščito, reševanje in pomoč, sodeluje z drugimi organizacijskimi enotami ministrstva ter drugimi državnimi organi, predvsem z Regijskim centrom za obveščanje Maribor in
- opravlja druge naloge iz svoje pristojnosti.

D -22	Načrt dejavnosti MNZ ob jedrski nesreči-PU Maribor
-------	--

Uprava RS za varno hrano, veterinarstvo in varstvo rastlin (UVHVVR), OU Maribor:

- sodeluje pri vzpostavitvi in izvajanju izrednega monitoringa radioaktivnosti;
- opravlja upravne in nadzorne naloge, ki se nanašajo na varnost ter kakovost živil živalskega in rastlinskega izvora, zdravje ter dobrobit živali, živalsko krmo, zdravje rastlin, semenski material in fitofarmacevtska sredstva.

Občine na območju izpostave URSZR Maribor:

- izdelajo dele načrta zaščite in reševanja ob jedrski in radiološki nesreči,
- izvajajo naloge določene v Pravilnik o uporabi tablet kalijevega jodida ob jedrski ali radiološki nesreči (Uradni list RS, št. 59/10 in 17/14 – ZZdr-2),
- zagotavljajo zveze za potrebe zaščite, reševanja in pomoči,
- načrtujejo in izvajajo zaščitne ukrepe,
- organizirajo, razvijajo in vodijo osebno in vzajemno zaščito,
- organizirajo in opremljajo organe, enot in služb Civilne zaščite ter drugih sil za zaščito, reševanje in pomoč v občini,
- zagotavljajo nujna sredstva za izvedbo ukrepa varovanja pred sevanjem,
- organizirajo in vodijo zaščito, reševanje in pomoč na območju občine,
- odpravljajo posledice nesreče in
- izvajajo druge naloge iz tega načrta in iz svoje pristojnosti.

Nevladne organizacije in druge organizacije

Območna združenja RK Maribor, Lenart in Slovenska Bistrica, Nadškofijska Karitas Maribor, prostovoljna gasilska društva, Gorska reševalna služba, kinologi, potapljači, taborniki, skavti ter druge nevladne organizacije, katerih dejavnost je pomembna za ZRP, izvajajo naloge iz svoje pristojnosti. Vključujejo se v skupne akcije ZRP na podlagi odločitev Poveljnika CZ za VŠR.

Javne službe, zavodi in gospodarske družbe

Opravlja naloge za izvedbo katerih so usposobljeni in opremljeni ter v skladu s svojimi načrti dejavnosti.

Operativno vodenje ob jedrski nesreči v NEK

Ob razglašeni OBJEKTNI NEVARNOSTI **Poveljnik CZ za VŠR** spremlja razmere in zagotavlja polno pripravljenost za delovanje ob morebitnem poslabšanju razmer – ob razglasitvi splošne nevarnosti.

Poveljnik CZ za VŠR ima ob razglašeni splošni nevarnosti v NEK naslednje naloge:

- vodi in usklajuje delovanje sil za ZRP v Vzhodno Štajerski regiji,

- zagotavlja logistično podporo silam za ZRP,
- nadzoruje izvajanje zaščitnih ukrepov.

Uporaba zvez

Pri prenosu podatkov in govornem komuniciranju se lahko uporablja vse razpoložljive elektronske komunikacije in informacijska infrastruktura, ki temelji na različnih medsebojno povezanih omrežjih .

Prenos podatkov in komuniciranje med organi vodenja, reševalnimi službami in drugimi izvajalci ZRP poteka s pomočjo naslednjih storitev oziroma zvez:

Pri **operativnem vodenju** ZRP se uporabljajo:

- javne telekomunikacijske zveze,
- **sistem zvez ZA-RE:**

- podsistem radijskih zvez za neposredne in posredne radijske zveze med uporabniki radijskih postaj ter neposredne radijske zveze z regijskimi centri za obveščanje,

- podsistem osebne klica za pošiljanje kratkih besedilnih sporočil imetnikom sprejemnikom osebne klica.

- **sistem ZA-RE+** za medsebojno komunikacijo med centri za obveščanje in izvajalci nalog iz načrta;
- **sistem ZA-RE DMR** za daljinsko krmiljenje in nadzor sistema javnega alarmiranja;
- **sistem ZA-RE +** za govorne komunikacije in pošiljanje sporočil SMS.

Za vzpostavitev radijske zveze za povezavo med organi vodenja se uporabljajo:

- 20. semiduplexni kanal sistema zvez ZARE preko repetitorja Žavcarjev vrh,
- 21. semiduplexni kanal sistema zvez ZARE preko repetitorja na Boču,
- 15. semiduplexni kanal sistema zvez ZARE preko repetitorja v Zgornji Velki.

Dežurni operativec v ReCO Maribor določi kanal katerega uporabljajo reševalci na kraju nesreče med izvajanjem nalog zaščite in reševanja.

Uporaba mobilnih repetitorskih postaj

Mobilna repetitorska postaja se uporablja za nadomestilo izpadlih repetitorskih postaj radijske mreže sistema zvez ZA-RE ali za izboljšanje delovanja omenjene mreže v primeru lokacije s slabšo pokritostjo z radijskim signalom ZA-RE ali potrebe po dodatnem repetitorju zaradi povečanega radijskega prometa oziroma zahteve zaradi organizacije prometa radijskih zvez ZA-RE ob jedrski ali radiološki nesreči.

Ob morebitnem izpadu repetitorja, se posreduje CORS zahteva po postavitvi mobilnega repetitorja.

Za neposredno vodenje intervencije na terenu se uporabljajo simpleksni kanali, ki jih dodeli ReCO Maribor.

Podsistem osebnega klica

V sistemu zvez ZA-RE deluje tudi podsistem osebnega klica (pozivniki oziroma pagerji). Ta omogoča pošiljanje pisnih sporočil imetnikom sprejemnikov osebnega klica. Sporočila pošiljajo pristojni regijski centri za obveščanje. Na območju Izpostave URSZR Maribor pošilja sporočila ReCO Maribor.

P-19	Radijski imenik zvez ZARE, ZARE+
D - 4	Načrt zagotavljanja zvez ob nesreči

1.8 IZVAJANJE ZAŠČITE, REŠEVANJA IN POMOČI OB JEDRSKI NESREČI V NEK

Ob razglasitvi **SPLOŠNE NEVARNOSTI** se takoj po razglasitvi in brez predhodnih meritev izvajajo:

Na OSP (tudi Vzhodno štajerska regija):

- radiološka zaščita;
- ugotavljanje obsevanosti in dekontaminacija evakuiranega prebivalstva;
- sprejem in oskrba evakuiranega prebivalstva.

Na podlagi rezultatov modelov in meritev radioaktivnosti se izvaja radiološka zaščita na območju Vzhodno Štajerske regije.

Po potrebi oddelek za RKB izvidovanje opravlja detekcijo in dozimetrijo, označevanje kontaminiranega območja in jemanje vzorcev. Dekontaminacija javnih površin in objektov je naloga občinskih sil za ZRP.

Skupina URSJV za obvladovanje izrednega dogodka v sodelovanju z NEK pripravi predloge zaščitnih ukrepov za posamezna območja in jih posreduje poveljniku CZ RS. Po odredbi poveljnika CZ RS zaščitne ukrepe izvajajo občinske in regijske sile s prizadetega območja.

Po odredbi poveljnika CZ RS in **na podlagi meritev radioaktivnosti** izvajajo regijske sile za ZRP naslednje **zaščitne ukrepe**:

- **radiološka zaščita:**
 - zaužitje tablet KI,
 - uporaba osebnih zaščitnih sredstev,
 - prenehanje uporabe kontaminiranih oziroma lokalno pridelanih živil, vode in krmil ter predmetov,
 - zaščita živali,
 - zaklanjanje.

Zaužitje tablet kalijevega jodida

Za primer jedrske nesreče v NEK se za vse prebivalce VŠ regije tablete kalijevega jodida hranijo v UKC Maribor, SB Ptuj, Psihiatrična bolnica Ormož, Psihiatrična bolnica Vojnik, SB Murska Sobota in se razdelijo glede na potrebo izvajanje jodne profilakse, ki jo odredi poveljnik CZ RS.

Razdelitev tablet kalijevega jodida izvedejo občine (na ustrezen oziroma krajevno običajen način). Poleg občinske uprave razdelitev opravijo sile za ZRP občin (enote CZ, PGD, aktivisti rdečega križa...).

Tablete kalijevega jodida občine lahko delijo na naslednje načine:

- po vzoru izvedbe volitev (uporabijo se volišča, obvestijo prebivalce, da dvignejo tablete na pristojnem volišču),
- preko PGD (občine razdelijo tablete zakonitim zastopnikom PGD, obvestijo prebivalce, da dvignejo tablete na sedežu pristojnega PGD),
- preko sedežev krajevnih skupnosti.

Vse občine izdelajo načrte razdelitve tablet kalijevega jodida ob nesreči.

D-205	Pravilnik o uporabi tablet kalijevega jodida ob jedrski ali radiološki nesreči
D-206	Razdelilnik tablet KI iz državnih blagovnih rezerv (povzetek za VŠR)

Uporaba osebnih zaščitnih sredstev

Za zaščito pred vdihavanjem kontaminiranih prašnih delcev v zraku se uporablja različno respiratorno zaščito. Za zaščito pred kontaminacijo kože in oblačil se uporabijo gumijaste rokavice in ogrinjala.

Prehrambni zaščitni ukrepi

S prehrabnimi zaščitnimi ukrepi se zmanjša tveganje za stohastične učinke sevanja zaradi vnosa kontaminiranih živil in pitne vode v telo.

Prehrambni intervencijski ukrepi trajajo od nekaj dni do nekaj tednov za kratkožive izotope, za dolgožive izotope pa tudi več desetletij.

Prehrambni zaščitni ukrepi so:

- prepoved uporabe kontaminirane hrane in krme,
- prepoved uporabe (pitne) vode in prepoved ali omejitev uživanja določenih živil, predvsem poljščin, sadja in zelenjave ter mleka in mlečnih izdelkov
- zaščita živali in krme (zadrževanje živali v hlevih, prepoved paše in krmljenja živali s svežo krmo),
- omejitev nabiranja in uporabe poljskih pridelkov in gozdnih sadežev,
- omejitev paše,
- omejitev oziroma prepoved uporabe mesa uplenjene divjadi,
- zaščita virov pitne vode in
- zagotavljanje nadomestne neoporečne hrane, vode in krme.

Prehrambne zaščitne ukrepe izvajajo prebivalci (tudi kot imetniki živali) v okviru osebne in vzajemne zaščite, pristojne javne službe in ustanove s področja oskrbe z vodo, zdravstva in izobraževanja, nosilci živilskih dejavnosti ter nosilci dejavnosti poslovanja s krmo.

D-200	Navodila, kako bi ravnali v primeru jedrske nesreče
-------	---

Zaščita živali

Prva veterinarska pomoč ob jedrski nesreči v NEK obsega:

- izvajanje ukrepov za zaščito živali, živil živalskega izvora, krmil in napajališč pred ionizirajočim sevanjem, ki jih je priporočilo MKGP ali UVHVVR,
- izvajanje ukrepov za zaščito živali ob nevarnosti množičnega pojava ali množičnem pojavu živalskih bolezni,
- sodelovanje pri izvajanju dekontaminacije živine in
- sodelovanje pri odstranjevanju živalskih trupel.

Ukrepi za zaščito živali lahko vsebujejo tudi preventivno evakuacijo živali, ki so posebno dragocene s stališča biološke reprodukcije.

Občine morajo v svojih delih načrtov zaščite in reševanja ob jedrski in radiološki nesreči natančno opredeliti, kako se bodo izvajali ukrepi za zaščito živali in kako bo potekalo sodelovanje z veterinarskimi organizacijami.

P-29	Pregled veterinarskih organizacij
------	-----------------------------------

Zaklanjanje

Zaklanjanje je zadrževanje ljudi in živali v zaprtih prostorih ob izrednem dogodku, da se izognejo dozam zaradi zunanje obsevanosti in vnosa. Zaprti prostor je lahko zaklonišče in tudi običajna zgradba z zaprtimi okni in izklopljeno ventilacijo. Zaklanjanje traja do 24 ur. Prebivalci se zaklonijo v notranje prostore stavb, zaklonišč ali zaklonilnike, pri čemer je potrebno upoštevati, da določena vrsta zaklanjanja omogoča različno raven zaščite pred vplivi ionizirajočega sevanja.

Na območju VŠR bi se ta ukrep izvajal le primerih, ko bi meritve v okolju pokazale, da je potrebno izvesti ukrep. Ukrep se razglasi preko sredstev javnega obveščanja.

Ko so izvedeni vsi nujni zaščitni ukrepi, ki temeljijo na splošni nevarnosti, se zaščitni ukrepi odrejajo in izvajajo na podlagi meritev radioaktivnosti in strokovnih ocen pristojnih organov in služb.

Varstvo izvajalcev ZRP

Pri izvajanju ZRP se zagotavlja varstvo pred sevanji, tako da niso presežene dozne omejitve za izvajalce zaščitnih ukrepov (policija, gasilci, ekipe NMP...), ki niso poklicni delavci, z viri ionizirajočega sevanja, in sicer:

- s seznanjanjem z ukrepi za varstvo pred sevanji in tveganjem, ki ga prinaša (tudi s seznanitvijo na kraju samem),
- z uporabo ustreznih zaščitnih sredstev,
- z izvedbo osebne dekontaminacije in dekontaminacije opreme,
- z izpolnjevanjem zdravstvenih zahtev,
- z izvajanjem radiološkega nadzora,
- z ukrepanjem ob prejemu doze, ki je višja od 20 mSv (efektivna doza) – pregled pri zdravniku medicine dela.

Dozne obremenitve pri vključenih v ZRP (reševalci, drugo osebje) ne smejo preseči doznih omejitev za **profesionalne delavce z viri ionizirajočega sevanja** (izpostavljene delavce), razen v naslednjih primerih:

Vrsta ukrepa	Referenčne ravni [mSv]
reševanje življenj, preprečevanje taljenja reaktorske sredice, preprečevanje velikega izpusta radioaktivnih snovi	500

preprečevanje resnih zdravstvenih poškodb, preprečevanje velike škode, popravilo varnostnih sistemov jedrskega reaktorja	100
krajša opravila, povezana z vzpostavitvijo prvotnega stanja, izvajanje takojšnjih zaščitnih in drugih ukrepov, vzorčevanje v okolju	50
daljša opravila, povezana z vzpostavitvijo prvotnega stanja, rutinsko delo ob intervencijah, dela, ki niso neposredno povezana z izrednim dogodkom	20

Shema 3: Preseganje doznih omejitev

Preseganje doznih omejitev se lahko v zgornjih primerih odobri le izjemoma in s soglasjem specialista medicine dela, če:

- je oseba zdrava,
- se prostovoljno odloči za izvedbo naloge,
- je izurjena za izvedbo naloge,
- je seznanjena s tveganjem.

Ne glede na zgornje pa ženske v rodni dobi ne smejo sodelovati pri ZRP, pri čemer bi bile osebe lahko izpostavljene sevanju, ki povzroči dozo višjo od 20mSv, noseče ali doječe ženske pa ne smejo sodelovati pri zaščiti in reševanju na kontaminiranem območju.

Za zagotavljanje varstva pred sevanji reševalcev so odgovorni pristojni za organiziranje enot oziroma ustanovitelji in pristojni poveljniki CZ.

Preseganje doznih omejitev odobri poveljnik CZ RS. MZ zagotovi ustrezne zmogljivosti za obravnavo zdravstvenih vidikov varstva izvajalcev ZRP.

P-204	Soglasje in seznanitev s tveganjem pri preseganju doznih omejitev
-------	---

Ugotavljanje obsevanosti in dekontaminacija evakuiranega prebivalstva

Kontrolna točka pri sprejemu evakuiranega prebivalstva iz Posavja na območje Vzhodno Štajerke regije je občina Poljčane, kjer se izvaja dekontaminacija evakuiranih in razvrščanje v posamezne občine sprejema in oskrbe.

D-210	Navodilo-dekontaminacija
-------	--------------------------

Sprejem in oskrba evakuiranega prebivalstva iz Posavja

Občine sprejema evakuiranih prebivalcev iz Posavja (**Mestna občina Maribor, Šentilj, Pesnica, Miklavž na Dr. polju, Starše, Selnica ob Dravi, Poljčane, Makole, Ruše, Slovenska Bistrica, Lenart, Rače-Fram, Hoče-Slivnica**) izdelajo **Načrt sprejema in namestitve evakuiranih prebivalcev iz Posavja**.

D-207	Navodila za delovanje evakuacijskega sprejemališča
D-208	Usmeritve za začasno nastanitev, standard namestitve in oskrba evakuiranih
P- 207	Pregled evakuacijskih sprejemališč za prebivalce iz OPU v VŠR
P- 208	Pregled objektov za začasno nastanitev ogroženih prebivalcev v VŠR

P-209	pregled objektov javne prehrane in njihovih zmogljivosti v občinah sprejema evakuiranih prebivalcev iz OPU in OTU v Posavju
P-210	Pregled služb za podporo v občinah, ki sprejemajo evakuirane prebivalce v VŠR

1.9 OSEBNA IN VZAJEMNA ZAŠČITA OB JEDRSKI NESREČI V NEK

Za organiziranje, razvijanje in usmerjanje osebne in vzajemne zaščite so pristojne občine.

Osebna in vzajemna zaščita ob jedrski nesreči v NEK obsega:

- uporaba sredstev za osebno zaščito pred radioaktivnim onesnaženjem,
- zadrževanje v zaprtih prostorih,
- zaužitje tablet kalijevega jodida,
- evakuacija,
- osebna dekontaminacija,
- omejitve uporabe živil (uporaba izdelkov, ki so v zaprtih omarah, shrambah, hladilnikih) in
- omejitve na pitje vode in pijač, ki niso bile onesmažene (ustekleničene pijače).

V ta namen organizira ustrezno svetovalno službo, ki jo praviloma opravljajo prostovoljci, zlasti psihologi, sociologi, socialni delavci, zdravstveni delavci, strokovnjaki za zaščito in reševanje ter drugi.

Na prizadetem območju in na območjih nastanitve evakuiranega prebivalstva je treba službe oziroma dejavnosti raznih strokovnih in človekoljubnih organizacij, ki pomagajo prizadetim oziroma ogroženim prebivalcem, čim bolj približati območju kjer so nastanjeni ogroženi prebivalci. Pri tem imajo pomembno vlogo poverjeniki za CZ ter informacijski centri, v katerih se organizira in izvaja dejavnost, ki prispeva k ureditvi razmer.

Občine predvsem bolj podrobno določijo kako bo potekalo obveščanje prebivalcev o posledicah in razmerah na prizadetem območju, določijo lokacije in telefonske številke za delo svetovalne službe, število prostovoljcev iz vrst psihologov, sociologov, socialnih delavcev, zdravstvenih delavcev, strokovnjakov s področja ZIR.

D-200	Navodila, kako bi ravnali v primeru jedrske nesreče
-------	---

1.10 MERILA ZA KONČANJE DEJAVNOSTI ZAŠČITE, REŠEVANJA IN POMOČI OB JEDRSKI NESREČI V NEK

Dejavnosti ZRP se končajo:

a)

- ko so izvedeni vsi predvideni zaščitni ukrepi iz poglavja 1.8., večjih izpustov ni več pričakovati, ki bi zahtevali splošno nevarnost.
- ko so izvedeni vsi predvideni zaščitni ukrepi:
 - prebivalcem so zagotovljeni osnovni pogoji za življenje (na prizadetem območju ali ob izvedbi evakuacije pri sprejemu in oskrbi na drugi lokaciji),
 - je poskrbljeno za živali (živino in hišne ljubljence),
 - je poskrbljeno za vse nujne ukrepe za zaščito okolja, premoženja in kulturne dediščine, ki jih je glede na kontaminacijo mogoče izvesti.
- ko so vrednosti OIR in kontaminacija okolja pod referenčnimi vrednostmi za uvedbo zaščitnih ukrepov in se prizadeti prebivalci lahko vrnejo na svoje domove ter lahko živijo kot pred nesrečo;

ALI

b)

- ko so izvedeni vsi predvideni zaščitni ukrepi, večjih izpustov ni več pričakovati, vendar zaradi trajne povečane izpostavljenosti na prizadetem območju ni mogoče vzpostaviti takih življenjskih razmer kot pred nesrečo.

O končanju dejavnosti ZRP ob jedrski nesreči v NEK odloča Vlada RS na predlog poveljnika CZ RS. Na regijski ravni prenehajo ukrepi ZIR, kadar poveljnik CZ za VŠR izda Sklep o prenehanju izvajanja ZIR na območju VŠ regije.

JEDRSKA NESREČA V TUJINI

2.1 JEDRSKA NESREČA V TUJINI

Načrt je izdelan za:

- **jedrsko nesrečo v tujini** s precejšnjimi izpusti radioaktivnih snovi, ki bi lahko ob neugodnih vremenskih razmerah prizadele Slovenijo oz. Vzhodno Štajersko regijo.

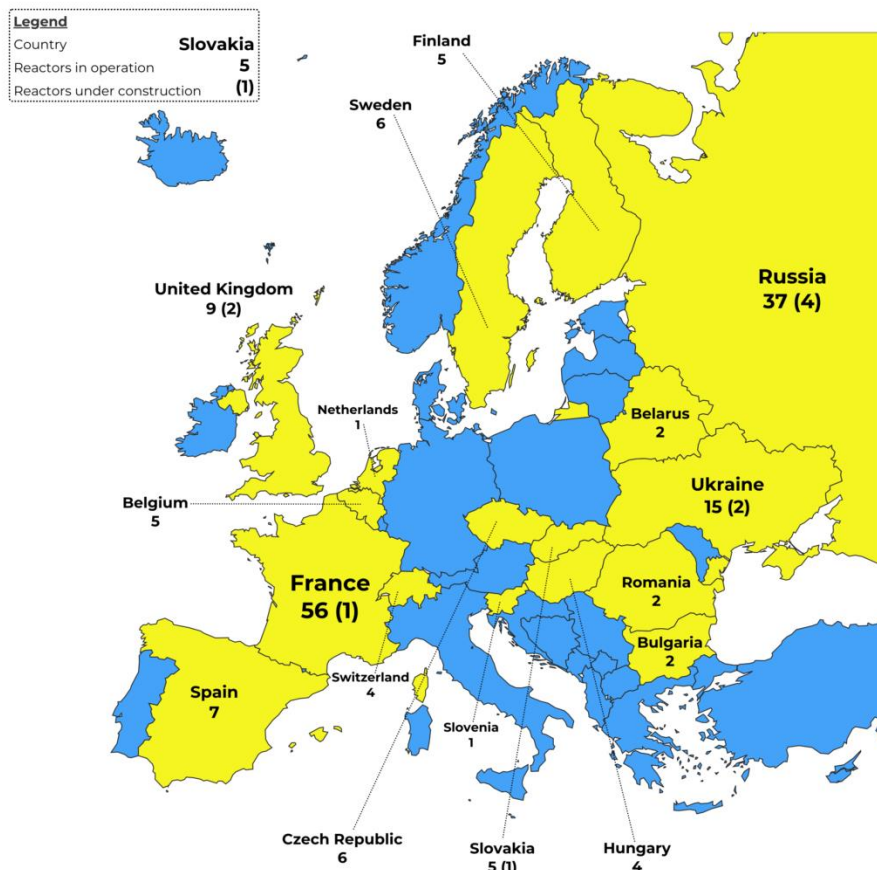
Značilnosti jedrske nesreče v tujini

Ob jedrski nesreči v tujini bi se sprostile radioaktivne snovi v plinskem stanju in mikronski delci v trdem stanju, ki bi se usedali kot depozit. Plini bi se pomešali v atmosfero do razpada v neradioaktivne snovi.

Slovenijo bi lahko prizadele nesreče v jedrskih elektrarnah v oddaljenosti vse do 1000 kilometrov in tudi na večji oddaljenosti (npr. Ukrajina).

Resne nesreče v objektih na tej oddaljenosti v Sloveniji ne bi povzročile smrtnih žrtev, prav tako nebi bila potrebna evakuacija, vendar pa bi lahko prišlo do preseganja dozne omejitve za prebivalce v prvih mesecih po nesreči.

Ob jedrski nesreči v tujini ni pričakovati nastanka verižne nesreče.



Slika 1: Jedrske elektrarne v Evropi maja 2023 (vir: euronuclear.org).

2.2 OBSEG NAČRTOVANJA OB JEDRSKI NESREČI V TUJINI

Za jedrsko nesrečo v tujini se izdelajo načrti na:

- na ravni Vzhodno Štajerske regije,
- na ravni lokalnih skupnosti (občinski načrti ZRP v Vzhodno Štajerski regiji).

Vse občine Vzhodno štajerske regije izdelajo dele Načrta ZRP ob jedrski nesreči v tujini. (obveščanje in opazovanje, izvajanje zaščitnih ukrepov ob jedrski nesreči v tujini).

Temeljni načrt je državni načrt, ki določa koncept odziva na vseh ravneh načrtovanja. Občinski načrti morajo biti usklajeni z regijskim načrtom predvidene naloge in zaščitne ukrepe je potrebno razdelati za posamezno občino.

2.3 ZAMISEL IZVAJANJA ZAŠČITE, REŠEVANJA IN POMOČI OB JEDRSKI NESREČI V TUJINI

Obseg dejavnosti zaščite, reševanja in pomoči (ZRP) je odvisen od:

- oddaljenosti kraja nesreče,
- resnosti nesreče oziroma količine izpustov,
- vremenskih razmer in napovedi širjenja radioaktivnega oblaka,
- rezultatov izrednega monitoringa radioaktivnosti.

Po prejemu **preverjene informacije** o jedrski nesreči v tujini se po ugotovitvi, da ima nesreča lahko vpliv oziroma posledice za VŠR (širjenje radioaktivnega oblaka), vzpostavi **izredni monitoring radioaktivnosti** (URSV, URSVS, UVHVVR) in se po odločitvi poveljnika CZ VŠR začne uporabljati regijski načrt.

Na podlagi modelov širjenja oblaka in v poznejši fazi rezultatov meritev radioaktivnosti (monitoringa) potekajo **zaščitni ukrepi** za preprečitev in zmanjšanje posledic nesreče. Načrt se preneha izvajati, ko se ne pričakujejo več izpusti in je stopnja radioaktivnosti pod referenčnimi vrednostmi.

Uporaba načrta

Načrt zaščite in reševanja ob jedrski nesreči v NEK, se uporablja ob ugotovitvi, da ima lahko nesreča v tujini vpliv v VŠR, do izpolnitve meril za končanje dejavnosti ZRP, ko so zagotovljeni osnovni pogoji za življenje.

Odločitev o aktiviranju regijskega načrta zaščite in reševanja ob jedrski nesreči v tujini, sprejme poveljnik CZ za Vzhodno štajersko regijo s sklepom.

D – 19	Vzorec sklepa o aktiviranju načrta ZIR ob nesreči
--------	---

2.4 SILE IN SREDSTVA ZA ZAŠČITO, REŠEVANJE IN POMOČ OB JEDRSKI NESREČI V TUJINI

Za ZRP ob jedrski nesreči v tujini, se skladno z ukrepi ZIR iz poglavja 2.8 uporabijo naslednje sile in sredstva:

- lokalnih skupnosti oziroma občin,
- države.

Organi in organizacije, ki sodelujejo pri izvedbi nalog iz regijske pristojnosti

- Izpostava Uprave Republike Slovenije za zaščito in reševanje Maribor,
- Policijska uprava Maribor,
- Pristojna inšpekcijske službe (Inšpektorat za varstvo pred naravnimi in drugimi nesrečami)
- Centri za socialno delo na območju regije,
- Upravne enote in
- Slovenska vojska.

Javne službe regijskega pomena

- UKC Maribor,
- Zdravstveni domovi (Lenart, Slovenska Bistrica, Maribor),
- Reševalne službe – NMP v sklopu DCZ Maribor,
- Nacionalni laboratorij za zdravje, okolje in hrano, OE Maribor,
- Zavod za varstvo kulturne dediščine Slovenije, OE Maribor,
- Nacionalni inštitut za javno zdravje, OE Maribor,
- Uprava RS za varno hrano, veterinarstvo in varstvo rastlin UVHVVR, OE Maribor,
- Veterinarska uprava RS za varno hrano, veterinarstvo in varstvo rastlin, OU Maribor,
- Javna komunalna podjetja v občinah regije,
- Cestna podjetja v občinah regije

Sile za zaščito, reševanje in pomoč regije

- **Organi vodenja CZ so:**
 - poveljnik CZ za Vzhodno Štajersko,
 - namestnik poveljnika CZ za Vzhodno Štajersko,
 - Štab CZ za Vzhodno Štajersko .
- **Poklicne regijske sile za zaščito in reševanje:**
 - Javni zavod gasilska brigada Maribor,
- **Enote in službe CZ regije so:**
 - oddelek za radiološko-kemično-biološko zaščito (RKB izvidovanje),
 - oddelek za tehnično reševanje,
 - logistični center,
 - služba za podporo,
 - regijski center za obveščanje.
- **Službe društev in drugih nevladnih organizacij so:**
 - GEŠP Slovenska Bistrica in prostovoljne gasilske enote, GZ (Maribor, Lenart, Slov. Bistrica, Slov. gorice, Starše, Ruše),
 - Območna združenja Rdečega križa Slovenije (Maribor, Lenart, Slovenska Bistrica)
 - Slovenski Karitas, Nadškofijska Karitas Maribor,

- Ekipa tabornikov in skavtov.

P - 24	Pregled enot, služb in drugih operativnih sestavov društev in drugih nevladnih organizacij, ki sodelujejo pri reševanju
P - 25	Pregled človekoljubnih organizacij
P - 26	Pregled centrov za socialno delo
P - 27	Pregled zdravstvenih domov, zdravstvenih postaj in reševalnih postaj
P - 28	Pregled splošnih in specialističnih bolnišnic
P - 29	Pregled veterinarskih organizacij
P-1	Podatki o poveljniku, namestniku poveljnika in članov štaba Civilne zaščite VŠ regije
P-2	Seznam zaposlenih na Izpostavi URSZR Maribor
P-3	Pregled sil za zaščito, reševanje in pomoč v regiji
P-6	Seznam rezervnih sredstev in opreme za osebno in skupinsko zaščito
P-7	Pregled javnih služb in drugih služb, ki opravljajo dejavnost pomembne za ZIR
P-11	Pregled gasilskih enot s podatki o poveljnikih in namestnikih poveljnikov poklicnih in prostovoljnih gasilskih enot v regiji
P- 12	Pregled gasilskih enot širšega pomena in njihovih pooblastil s podatki o poveljnikih in namestniki poveljnikov
D -1	Načrtovana finančna sredstva za izvajanje načrta
D - 2	Načrt Izpostave URSZR Maribor za zagotovitev prostorskih in drugih pogojev za delo poveljnika CZ in štaba CZ

Materialno – tehnična sredstva za izvajanje načrta

Materialno – tehnična sredstva se načrtujejo za:

- zaščitno in reševalno opremo ter orodje (sredstva za osebno in skupinsko zaščito, oprema, vozila ter tehnična in druga sredstva, ki jih potrebujejo strokovnjaki, reševalne enote, službe in reševalci),
- materialna sredstva iz državnih rezerv in
- sredstva pomoči (živila, pitna voda, zdravila in drugi predmeti in sredstva, ki so namenjena brezplačni razdelitvi ogroženim prebivalcem).

Za izvajanje ZRP se uporabljajo obstoječa sredstva, ki se zagotavljajo na podlagi predpisanih meril za organiziranje, opremljanje in usposabljanje sil za ZRP. O pripravljenosti in aktiviranju sredstev iz popisa za potrebe regijskih enot in služb CZ ter drugih sil ZRP na območju regije, odloča poveljnik CZ za Vzhodno Štajersko.

Predvidena finančna sredstva za izvajanje načrta

Finančna sredstva se načrtujejo za:

- stroške operativnega delovanja (povračila stroškov za aktivirane pripadnike CZ in druge sile za zaščito, reševanje in pomoč),
- stroške dodatnega vzdrževanja in servisiranja uporabljene opreme,
- materialne stroške (prevozne stroške in storitve, gorivo, mazivo) in
- stroške nastanitve evakuiranih iz Posavja, nujne oskrbe in izobraževanja.

2.5 OPAZOVANJE, OBVEŠČANJE IN ALARMIRANJE OB JEDRSKI NESREČI V TUJINI

Opazovanje

Opazovanje ob jedrski nesreči v tujini obsega:

- redni in izredni monitoring radioaktivnosti.

Za monitoring radioaktivnosti (redni in izredni) so pristojni Ministrstvo za naravne vire in prostor – Uprava RS za jedrsko varnost (MNVP – URSJV), Ministrstvo za zdravje – Uprava RS za varstvo pred sevanji (MZ – URSVS) in Ministrstvo za kmetijstvo, gozdarstvo in prehrano – Upravo RS za varno hrano, veterinarstvo in varstvo rastlin (MKGP – UVHVVR).

Obveščanje pristojnih organov in drugih izvajalcev načrta o jedrski nesreči v tujini

Obveščanje pristojnih organov in drugih izvajalcev načrta na regijski ravni, na podlagi prispelega obvestila ter potrditve verodostojnosti informacije s strani URSJV/CORS izvede ReCO.

ReCO Maribor na podlagi podatkov, ki jih je prejel od CORS obvesti:

- Poveljnika CZ za VŠR ali namestnika poveljnika,
- Operativno komunikacijski center Policijske uprave Maribor,
- vodjo ReCO Maribor,
- poveljnike štaba CZ občin,
- župana oz. druge odgovorne osebe v prizadeti lokalni skupnosti (v skladu z Načrti obveščanja in aktiviranja lokalnih skupnosti),

ReCO v nadaljevanju obvešča pristojne organe prek dnevno informativnega biltena.

P – 15	Podatki o odgovornih osebah, ki se jih obvešča ob nesreči
P – 17	Seznam prejemnikov informativnega biltena

Obveščanje splošne javnosti o nesreči

Javnost se obvešča o jedrski nesreči v tujini, ki bi lahko imela vpliv na območje Vzhodno Štajerske regije.

Javnost mora biti o jedrski nesreči v tujini obveščena pravočasno in objektivno.

Na ravni VŠR se do aktiviranja Štaba CZ za VŠR, javnost obvešča v skladu z Državnim načrtom zaščite in reševanja ob jedrski in radiološki nesreči, Verzija 4.0. Po aktiviranju Štaba CZ za VŠR, sporočila za javnost pripravlja član Štaba CZ za VŠR, ki je zadolžen za stike z javnostjo. ReCO Maribor izdaja dnevne in izredne informativne biltene. V ta namen se:

- organizira in vodi novinarske konference,
- pripravlja skupna sporočila za javnost,
- navezuje stike z redakcijami medijev in novinarji ter skrbi, da imajo na razpolago informativna in druga gradiva in da so jim dostopni informativni viri,
- objavijo posebne telefonske številke na katerih občani dobijo informacije o nesreči,
- spremlja poročanje medijev.

Obveščanje prizadetih prebivalcev ob jedrski nesreči v tujini

Ob jedrski nesreči v sosednji ali bližnji državi bi se izvajali tudi nekateri zaščitni ukrepi (pogl. 2.8), o katerih bi se obveščalo prebivalstvo.

Za obveščanje prebivalcev v lokalnih skupnostih med izvajanje zaščite in reševanja so zadolžene občine.

Občinski organi in službe, ki vodijo in izvajajo zaščito, reševanje in pomoč morajo čim prej vzpostaviti neposreden stik s prebivalstvom, da dosežejo ustrezno odzivanje na njihove odločitve. Potrebne podatke za sestavo informacij bosta občinam posredovala Štab CZ za VŠR in Izpostava URSZR Maribor.

Informacije za prebivalstvo morajo vsebovati predvsem naslednje podatke:

- kraju nesreče,
- trenutnem stanju na ogroženem območju in prizadetem območju (značilnostih nesreče),
- možnih vplivih na Slovenijo,
- osebni in vzajemni zaščiti,
- zaščitnih ukrepov,
- omejitvah (prehrana, potovanja itn.),
- informacije za slovenske državljane v prizadeti državi.

2.6 AKTIVIRANJE SIL IN SREDSTEV ZA ZAŠČITO, REŠEVANJE IN POMOČ OB JEDRSKI NESREČI V TUJINI

Aktiviranje sil in sredstev za ZRP, sredstev pomoči, sredstev za osebno in skupinsko zaščito ter mednarodne pomoči je odvisno od obsega in resnosti nesreče.

O aktiviranju:

Potrebni sil in sredstev za ZRP za vse oziroma posamezne ravni načrtovanja in dele države odloča poveljnik CZ RS, ki se aktivira po sporočilu o nesreči v tujini z vplivi na Slovenijo in razglasi začetek uporabe temeljnega načrta in načrtov na nižjih ravneh načrtovanja.

Poveljnik CZ za VŠR po posvetu s poveljnikom CZ RS odloči o aktiviranju, regijskih in občinskih sil za ZRP. Potrebne sile se aktivirajo glede na pričakovane posledice nesreče, predvidene ukrepe ali naloge ZRP na celotnem območju VŠR.

Ob jedrski nesreči v tujini se na ravni VŠR aktivirajo:

- Policija,
- pristojne gasilske enote širšega pomena in ostale gasilske enote,

Aktiviranje sredstev pomoči

Na zahtevo poveljnika CZ VŠR in vodij intervencijskih enot in služ na območju VŠR, poveljnik CZ VŠR presodi potrebe po materialnih in finančnih sredstvih.

Materialna pomoč države obsega:

- pomoč v zaščitni in reševalni opremi,
- posredovanje pri zagotavljanju specialne opreme, ki je na mestu nesreče ni možno dobiti,
- pomoč v finančnih sredstvih, ki jih občine potrebujejo za financiranje ukrepov in nalog pri zagotavljanju osnovnih pogojev za življenje,
- pomoč v hrani, pitni vodi, zdravilih, obleki, obutvi ipd,
- pomoč v krmi pri oskrbi živine.

Izpostava URSZR Maribor in Štab CZ VŠR sodelujeta pri zbiranju potreb po materialnih in finančnih sredstvih na podlagi prošenj za pomoč iz prizadetih občin ter pri organizaciji razdelitve pomoči na prizadeta območja.

Prispela pomoč iz RS se zbira v Logističnem centru Maribor v Pekrah, od koder se organizira razdelitev na prizadeta območja. Razdelitev pomoči poteka po navodilu o organiziranju in delovanju regijskega logističnega centra.

2.7 PRISTOJNOSTI IN NALOGE ORGANOV VODENJA TER DRUGIH IZVAJALCEV NAČRTA OB JEDRSKI NESREČI V TUJINI

Organi in njihove naloge

Posamezni organi vodenja na regijski ravni imajo v primeru jedrske nesreče v tujini naslednje naloge, ki jih razdelajo v načrtih dejavnosti:

Izpostava URSZR Maribor:

- opravlja upravne in strokovne naloge zaščite, reševanja in pomoči iz svoje pristojnosti
- zagotavlja pogoje za delo poveljnika CZ za VŠR in Štaba CZ za VŠR,
- zagotavlja logistično podporo pri delovanju regijskih sil za ZRP,
- opravlja administrativne in finančne zadeve,
- zbira, obdeluje in posreduje podatke o nesreči v NEK,
- opravlja druge naloge iz svoje pristojnosti.

Poveljnik CZ za VŠR oz. namestnik poveljnika:

- vodi operativno-strokovno delo pripadnikov CZ in drugih sil za zaščito, reševanje in pomoč iz regijske pristojnosti,
- obvešča Poveljnika CZ RS o posledicah in stanju na prizadetem območju ter daje mnenja in predloge v zvezi z zaščito, reševanjem, pomočjo ter odpravljanjem posledic nesreče,
- predlaga in odreja zaščitne ukrepe,
- odloča o aktiviranju sil za zaščito, reševanje in pomoč,
- zahteva morebitno pomoč iz državnega nivoja,
- pripravi končno poročilo o nesreči ter ga pošilja v sprejem Poveljniku CZ RS
- skrbi za povezano in usklajeno delovanje vseh sil za zaščito, reševanje in pomoč ob nesreči,
- opravlja druge naloge iz svoje pristojnosti.

Štab CZ za VŠR:

- operativno načrtovanje,
- zagotavlja strokovno pomoč pri vodenju zaščitnih in reševalnih akcij ob nesreči,
- opravlja strokovno-operativne naloge zaščite, reševanja in pomoči ob nesreči,
- zagotavlja informacijsko podporo štabom CZ občin,
- zagotavlja logistično podporo regijskim silam za zaščito, reševanje in pomoč,
- spremlja izvajanje posameznih dejavnosti zaščite, reševanja in pomoči ter druge naloge z svoje pristojnosti.

D - 2	Načrt Izpostave URSZR Maribor za zagotovitev prostorskih in drugih pogojev za delo poveljnika CZ in štaba CZ
-------	--

Policijska Uprava Maribor:

- varuje življenje ljudi, premoženje ter vzdržuje javni red na prizadetem območju,
- varuje določene osebe, objekte, organe in okoliše,
- nadzira in ureja promet v skladu z določenim prometnim režimom in omogoča interveniranje silam za zaščito, reševanje in pomoč, sodeluje z drugimi organizacijskimi enotami ministrstva ter drugimi državnimi organi, predvsem z Regijskim centrom za obveščanje Maribor in
- opravlja druge naloge iz svoje pristojnosti.

D -22	Načrt dejavnosti MNZ ob jedrski nesreči-PU Maribor
-------	--

Uprava RS za varno hrano, veterinarstvo in varstvo rastlin (UVHVVR), OU Maribor:

- sodeluje pri vzpostavitvi in izvajanju izrednega monitoringa radioaktivnosti;
- opravlja upravne in nadzorne naloge, ki se nanašajo na varnost ter kakovost živil živalskega in rastlinskega izvora, zdravje ter dobrobit živali, živalsko krmo, zdravje rastlin, semenski material in fitofarmacevtska sredstva.

Občine na območju Izpostave URSZR Maribor:

- izdelajo dele načrta zaščite in reševanja ob jedrski in radiološki nesreči,
- izvajajo naloge določene v Pravilnik o uporabi tablet kalijevega jodida ob jedrski ali radiološki nesreči (Uradni list RS, št. 59/10 in 17/14 – ZZdr-2),
- zagotavljajo zveze za potrebe zaščite, reševanja in pomoči,
- načrtujejo in izvajajo zaščitne ukrepe,
- organizirajo, razvijajo in vodijo osebno in vzajemno zaščito,
- organizirajo in opremljajo organe, enot in služb Civilne zaščite ter drugih sil za zaščito, reševanje in pomoč v občini,
- zagotavljajo nujna sredstva za izvedbo ukrepa varovanja pred sevanjem,
- organizirajo in vodijo zaščito, reševanje in pomoč na območju občine,
- odpravljajo posledice nesreče in
- izvajajo druge naloge iz tega načrta in iz svoje pristojnosti.

Nevladne organizacije in druge organizacije:

Območna združenja RK Maribor, Lenart in Slovenska Bistrica, Nadškofijska Karitas Maribor, prostovoljna gasilska društva, Gorska reševalna služba, kinologi, potapljači, taborniki, skavti ter druge nevladne organizacije, katerih dejavnost je pomembna za ZRP, izvajajo naloge iz svoje pristojnosti. Vključujejo se v skupne akcije ZRP na podlagi odločitev Poveljnika CZ za VŠR.

Javne službe, zavodi in gospodarske družbe:

Opravlja naloge za izvedbo katerih so usposobljeni in opremljeni ter v skladu s svojimi načrti dejavnosti.

D - 2	Načrt Izpostave URSZR Maribor za zagotovitev prostorskih in drugih pogojev za delo poveljnika CZ in štaba CZ
D -22	Načrt dejavnosti Policijske uprave Maribor ob naravnih in drugih nesrečah

Operativno vodenje

Operativno vodenje na regijski ravni ob jedrski nesreči v tujini izvaja poveljnik CZ VŠR v sodelovanju s poveljnikom CZ RS.

Poveljnik CZ za VŠR :

- vodi in usklajuje delovanje sil za ZRP v Vzhodno Štajerski regiji,
- zagotavlja logistično podporo silam za ZRP,
- nadzoruje izvajanje zaščitnih ukrepov.

Uporaba zvez

Pri prenosu podatkov in govornem komuniciranju se lahko uporablja vse razpoložljive elektronske komunikacije in informacijska infrastruktura, ki temelji na različnih medsebojno povezanih omrežjih v skladu z Zakonom o varstvu pred naravnimi in drugimi nesrečami in Zakonom o elektronskih komunikacijah (Uradni list RS, št. 130/22 in 18/2023 – ZDU-10).

Prenos podatkov in komuniciranje med organi vodenja, reševalnimi službami in drugimi izvajalci ZRP poteka s pomočjo naslednjih storitev oziroma zvez:

Pri **operativnem vodenju** ZRP se uporabljajo:

- **sistem zvez ZA-RE:**

- podsistem radijskih zvez za neposredne in posredne radijske zveze med uporabniki radijskih postaj ter neposredne radijske zveze z regijskimi centri za obveščanje,
- podsistem osebne klica za pošiljanje kratkih besedilnih sporočil imetnikom sprejemnikom osebne klica.
 - **sistem ZA-RE+** za medsebojno komunikacijo med centri za obveščanje in izvajalci nalog iz načrta;
 - **sistem ZA-RE DMR** za daljinsko krmiljenje in nadzor sistema javnega alarmiranja;
 - **sistem ZA-RE +** za govorne komunikacije in pošiljanje sporočil SMS.

Za vzpostavitev radijske zveze za povezavo med organi vodenja se uporabljajo:

- 20. semiduplexni kanal sistema zvez ZARE preko repetitorja Žavcarjev vrh,
- 21. semiduplexni kanal sistema zvez ZARE preko repetitorja na Boču,
- 15. semiduplexni kanal sistema zvez ZARE preko repetitorja v Zgornji Velki,

Dežurni operativec v ReCO Maribor določi kanal katerega uporabljajo reševalci na kraju nesreče med izvajanjem nalog zaščite in reševanja.

2.8 IZVAJANJE ZAŠČITE, REŠEVANJA IN POMOČI OB JEDRSKI NESREČI V TUJINI

Izvajanje ZRP ob prehodu radioaktivnega oblaka

Ob prehodu radioaktivnega oblaka se na podlagi rezultatov izrednega monitoringa in predlogov strokovnih organov izvajajo naslednji **zaščitni ukrepi**, opisani v poglavju 1.8

- radiološka zaščita:
 - prenehanje uporabe kontaminiranih oziroma lokalno pridelanih živil, vode in krmil ter predmetov,
 - zaužitje tablet KI,
 - uporaba osebnih zaščitnih sredstev,
 - dekontaminacija
 - zaščita živali;
- zaklanjanje

Predloge da URSJV, zaščitne ukrepe odreja poveljnik CZ RS, izvajajo pa regijski poveljnik CZ VŠR v sodelovanju z občinskimi poveljniki CZ na območju prehoda radioaktivnega oblaka. Pri tem sodelujejo tudi občinski poveljniki CZ z občinskimi silami za ZRP.

Ob jedrski nesreči v tujini se na državni meji oziroma zunanji meji EU ob povečanem nadzoru radioaktivnosti živil in predmetov za splošno rabo izvaja dekontaminacija ljudi in vozil, ki prihajajo iz prizadetega območja.

Varstvo izvajalcev ZRP

Pri izvajanju ZRP se zagotavlja varstvo pred sevanji, tako da niso presežene dozne omejitve za izvajalce zaščitnih ukrepov, ki niso poklicni delavci z viri ionizirajočega sevanja, in sicer:

- s seznanjanjem z ukrepi za varstvo pred sevanji in tveganjem, ki ga prinaša (tudi s seznanitvijo na kraju samem),
- z uporabo ustreznih zaščitnih sredstev,
- z izvedbo osebne dekontaminacije in dekontaminacije opreme,
- z izpolnjevanjem zdravstvenih zahtev,
- z izvajanjem radiološkega nadzora,
- z ukrepanjem ob prejemu doze, ki je višja od 20mSv (efektivna doza) – pregled pri zdravniku medicine dela.

Dozne obremenitve reševalcev ne smejo preseči doznih omejitev za **profesionalne delavce z viri ionizirajočega sevanja** (izpostavljene delavce), razen v naslednji primerih:

Vrsta ukrepa	Referenčne ravni [mSv]
reševanje življenj, preprečevanje taljenja reaktorske sredice, preprečevanje velikega izpusta radioaktivnih snovi	500
preprečevanje resnih zdravstvenih poškodb, preprečevanje velike škode, popravilo varnostnih sistemov jedrskega reaktorja	100
krajša opravila, povezana z vzpostavitvijo prvotnega stanja,	50

izvajanje takojšnjih zaščitnih in drugih ukrepov, vzorčevanje v okolju	
daljša opravila, povezana z vzpostavitvijo prvotnega stanja, rutinsko delo ob intervencijah, dela, ki niso neposredno povezana z izrednim dogodkom	20

Shema 4: Preseganje doznih omejitev

Preseganje doznih omejitev se lahko v zgornjih primerih odobri le izjemoma in s soglasjem specialista medicine dela, če:

- je oseba zdrava,
- se prostovoljno odloči za izvedbo naloge,
- je izurjena za izvedbo naloge,
- je seznanjena s tveganjem.

Ne glede na zgornje pa ženske v rodni dobi ne smejo sodelovati pri ZRP, pri čemer bile lahko izpostavljene sevanju, ki povzroči dozo višjo od 20mSv, noseče ali doječe ženske pa ne smejo sodelovati pri zaščiti in reševanju na kontaminiranem območju.

Za zagotavljanje varstva pred sevanji reševalcev so odgovorni pristojni za organiziranje enot oziroma ustanovitelji in pristojni poveljniki CZ.

Preseganje doznih omejitev odobri poveljnik CZ RS.

MZ zagotovi ustrezne zmogljivosti za obravnavo zdravstvenih vidikov varstva izvajalcev ZRP.

2.9 OSEBNA IN VZAJEMNA ZAŠČITA OB JEDRSKI NESREČI V TUJINI

Za organiziranje, razvijanje in usmerjanje osebne in vzajemne zaščite so pristojne občine.

Osebna in vzajemna zaščita ob jedrski nesreči v tujini obsega:

- seznanjenost z učinki in nevarnostmi sevanja, (informacije o tem poda URSJV v CORS, ki obvesti ReCO Maribor, le ta obvesti vse občine na območju VŠR.),
- uporabo sredstev za osebno in skupinsko zaščito (vključno z zaužitjem tablet KI, po odločitvi URSJV, delitev tablet KI izvajajo občine za občane in občinske sile. Za regijske sile deli tablete KI Izpostava URSZR MB)
- zadrževanje v zaprtih prostorih,
- osebno dekontaminacijo,
- uživanje varne hrane in vode (ne izpostavljene, embalirane),
- zaščito domačih živali,
- seznanjenost z načinom obveščanja med nesrečo.

Te informacije pripravijo pristojni organi na določenem področju. To so URSJV, URSVS in UCHVVR.

D - 6	Navodilo za izvajanje psihološke pomoči
D - 7	Navodila prebivalcem za ravnanje ob naravni nesreči

2.10 MERILA ZA KONČANJE DEJAVNOSTI ZAŠČITE, REŠEVANJA IN POMOČI OB JEDRSKI NESREČI V TUJINI

Dejavnosti ZRP ob jedrski nesreči v tujini se končajo:

- ko ni več pričakovati večjih izpustov in širjenja oblaka nad Slovenijo,
- ko so izvedeni vsi zaščitni ukrepi ob nesreči in določena zaprta območja ali območja omejene rabe,
- ko so vrednosti OIR zunaj zaprtega območja ali območja omejene rabe pod referenčnimi vrednostmi za uvedbo določenega zaščitnega ukrepa.

O končanju dejavnosti ZRP ob jedrski nesreči v tujini odloča Vlada RS na predlog poveljnika CZ RS. Poveljnik CZ za VŠR izda sklep o preklicu izvajanja zaščitnih ukrepov in nalog ZRP.

D - 20	Vzorec sklepa o preklicu izvajanja zaščitnih ukrepov in nalog ZRP
--------	---

RADIOLOŠKA NESREČA

3.1 RADIOLOŠKA NESREČA

Načrt je pripravljen za:

- radiološko nesrečo **ob nekontrolirani vrnitvi satelita** z radioaktivnimi snovmi.

Značilnosti nesreče

Na satelitu je lahko:

- vir visoke alfa aktivnosti (izotopi plutonija) ali
- reaktorski vir.

V prvem primeru gre za možno kontaminacijo z zelo toksičnim sevalcem alfa. V drugem primeru pomeni padec satelita kontaminacijo s fisijskimi produkti, vendar se ta kontaminacija razlikuje od tiste, ki je posledica jedrske eksplozije. Radioaktivnost je vezana predvsem na delce z visokimi specifičnimi aktivnostmi in ne vsebuje jodovih in cezijevih izotopov. Ljudi ogroža predvsem inhalacija radioaktivnih delcev, ki v posamezniku lahko povzročijo visoke doze, in ne zunanje sevanje. Območja kontaminacije so trakaste oblike, široka nekaj 10 kilometrov in dolga nekaj 100 kilometrov (npr. padec sovjetskega satelita Kosmos na kanadsko ozemlje). Zaradi neposredne kontaminacije z radioaktivnimi delci so ogroženi nekateri prehrambni pridelki (sveža zelenjava, sadje), mleko, meso in gomoljasti plodovi pa niso kontaminirani. Ocenjene doze zaradi sevanja gama s tal so znotraj mejnih vrednosti za prebivalstvo. Sateliti lahko nosijo na krovu tudi manjše količine radioaktivnih snovi v instrumentih in napravah (npr. ^{63}Ni , ^{137}Cs , ^3H , ^{85}Kr), ki bi ob nesreči povzročili le neznatno (dodatno) kontaminacijo oziroma obsevanje.

Ob radiološki nesreči ni pričakovati nastanka verižne nesreče.

3.2 OBSEG NAČRTOVANJA OB RADIOLOŠKI NESREČI

Za radiološko nesrečo se pripravljajo naslednji načrti:

- temeljni načrt,
- regijski načrt (vzhodno Štajerska regija in ostale regije) in
- občinski delni načrti (vse občine na območju VŠR)

Temeljni načrt je državni načrt, ki določa koncept odziva na vseh ravneh načrtovanja. Regijski načrt mora biti skladan z državnim načrtom ZRP ob radiološki nesreči.

Vse občine VŠR regije izdelajo **dele Načrta ZRP ob radiološki nesreči** (obveščanje in opazovanje, izvajanje zaščitnih ukrepov ob radiološki nesreči).

Občinski načrti morajo biti usklajeni z regijskim načrtom v njih so podrobno razdelani zaščitni ukrepi ZRP na ravni občine.

3.3 ZAMISEL IZVAJANJA ZAŠČITE, REŠEVANJA IN POMOČI OB RADIOLOŠKI NESREČI

Obseg dejavnosti zaščite, reševanja in pomoči (ZRP) je odvisen od velikosti naselja in naseljenosti prizadetega območja v Vzhodno štajerski regiji.

V regiji je nekaj območij z veliko koncentracijo prebivalstva, (gostota poseljenosti na km²) to so območja občin: Mestne občine Maribor, Miklavž na Dravskem polju, Hoče-Slivnica, Duplek, Rače-Fram,...

Po prejemu informacije o vrnitvi oziroma padcu satelita (tudi) na območje Vzhodno štajerske se vzpostavi izredni monitoring radioaktivnosti.

Preventivno se zaščitni ukrepi (zaklanjanje, radiološka zaščita) izvajajo na vseh območjih, kjer je verjetno, da so deli satelita. **Po vzpostavitvi izrednega monitoringa radioaktivnosti** se zaščitni ukrepi odredajo na podlagi meritev in priporočil strokovnih služb. Na nekaterih območjih bi bila lahko nujna tudi evakuacija (tam kjer je naselje), vendar ne bi bila obsežna.

Načrt zaščite in reševanja ob radiološki nesreči se uporablja ob padcu satelita z radioaktivnimi snovmi v Vzhodno Štajerski regiji do izpolnitve meril za končanje dejavnosti ZRP, ko so zagotovljeni osnovni pogoji za življenje.

Odločitev o aktiviranju regijskega načrta zaščite in reševanja ob radiološki nesreči, sprejme poveljnik CZ za VŠR s sklepom.

D - 19	Vzorec sklepa o aktiviranju načrta ZIR ob nesreči
--------	---

3.4 SILE IN SREDSTVA ZA ZAŠČITO, REŠEVANJE IN POMOČ OB RADIOLOŠKI NESREČI

Za ZRP ob radiološki nesreči se skladno z nalogami iz poglavja 3.8 uporabijo naslednje sile in sredstva:

- lokalnih skupnosti/občin,
- države (na državni in ravni regij).

Na regijski ravni sodelujejo:

Organi in organizacije, ki sodelujejo pri izvedbi nalog iz regijske pristojnosti

- Izpostava Uprave Republike Slovenije za zaščito in reševanje Maribor,
- Policijska uprava Maribor,
- Pristojne inšpekcijske službe (Inšpektorat za varstvo pred naravnimi in drugimi nesrečami)
- Centri za socialno delo na območju regije,
- Upravne enote in
- Slovenska vojska.

Javne službe regijskega pomena

- UKC Maribor,
- Zdravstveni domovi (Lenart, Slovenska Bistrica, Maribor),
- Reševalne službe – NMP v sklopu DCZ Maribor,
- Nacionalni inštitut za zdravje, okolje in hrano, OE Maribor,
- Zavod za varstvo kulturne dediščine Slovenije, OE Maribor,
- Nacionalni inštitut za javno zdravje, OE Maribor,
- Uprava RS za varno hrano, veterinarstvo in varstvo rastlin UVHVVR-Območni urad Maribor,
- Veterinarska uprava RS za varno hrano, veterinarstvo in varstvo rastlin, OU Maribor,
- Javna komunalna podjetja v občinah regije,
- Cestna podjetja v občinah regije.

Sile za zaščito, reševanje in pomoč regije

- **Organi vodenja CZ so:**
 - poveljnik CZ za Vzhodno Štajersko,
 - namestnik poveljnika CZ za Vzhodno Štajersko,
 - Štab CZ za Vzhodno Štajersko .
- **Poklicne regijske sile za zaščito in reševanje:**
 - Javni zavod gasilska brigada Maribor,
- **Enote in službe CZ regije so:**
 - oddelek za radiološko-kemično-biološko zaščito (RKB izvidovanje),
 - oddelek za tehnično reševanje
 - logistični center,
 - služba za podporo,
 - regijski center za obveščanje.
- **Službe društev in drugih nevladnih organizacij so:**

- GEŠP Slovenska Bistrica in druge prostovoljne gasilske enote
- Območna združenja Rdečega križa Slovenije (Maribor, Lenart, Slovenska Bistrica)
- Slovenski Karitas, Nadškofijska Karitas Maribor,
- Ekipa tabornikov.

Materialno – tehnična sredstva za izvajanje načrta

Materialno – tehnična sredstva se načrtujejo za:

- zaščitno in reševalno opremo ter orodje (sredstva za osebno in skupinsko zaščito, oprema, vozila ter tehnična in druga sredstva, ki jih potrebujejo strokovnjaki, reševalne enote, službe in reševalci),
- materialna sredstva iz državnih rezerv in
- sredstva pomoči (živila, pitna voda, zdravila in drugi predmeti in sredstva, ki so namenjena brezplačni razdelitvi ogroženim prebivalcem).

Za izvajanje ZRP se uporabljajo obstoječa sredstva, ki se zagotavljajo na podlagi predpisanih meril za organiziranje, opremljanje in usposabljanje sil za ZRP. O pripravljenosti in aktiviranju sredstev iz popisa za potrebe regijskih enot in služb CZ ter drugih sil ZRP na območju regije, odloča poveljnik CZ za Vzhodno Štajersko.

Za sredstva pomoči kot so živila, zdravila in drugi predmeti oz. sredstva, ki se brezplačno razdelijo ogroženim prebivalcem se načrtuje, da jih bodo zbrale humanitarne organizacije, s pitno vodo pa oskrbovala gasilska društva.

Predvidena finančna sredstva za izvajanje načrta

Finančna sredstva se načrtujejo za:

- stroške operativnega delovanja (povračila stroškov za aktivirane pripadnike CZ in druge sile za zaščito, reševanje in pomoč),
- stroške dodatnega vzdrževanja in servisiranja uporabljene opreme,
- materialne stroške (prevozne stroške in storitve, gorivo, mazivo)

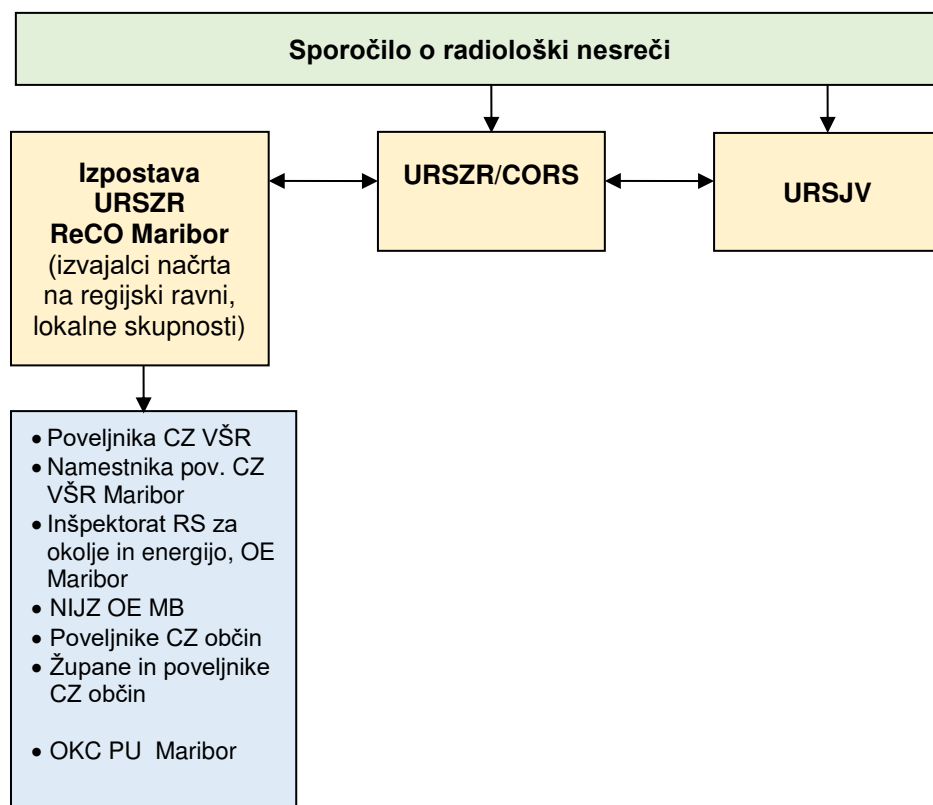
P - 24	Pregled enot, služb in drugih operativnih sestavov društev in drugih nevladnih organizacij, ki sodelujejo pri reševanju
P - 25	Pregled človekoljubnih organizacij
P - 26	Pregled centrov za socialno delo
P - 27	Pregled zdravstvenih domov, zdravstvenih postaj in reševalnih postaj
P - 28	Pregled splošnih in specialističnih bolnišnic
P - 29	Pregled veterinarskih organizacij
P-1	Podatki o poveljniku, namestniku poveljnika in članov štaba Civilne zaščite VŠ regije
P-2	Seznam zaposlenih na Izpostavi URSZR Maribor
P-3	Pregled sil za zaščito, reševanje in pomoč v regiji
P-6	Seznam rezervnih sredstev in opreme za osebno in skupinsko zaščito
P-7	Pregled javnih služb in drugih služb, ki opravljajo dejavnost pomembne za ZIR
P-11	Pregled gasilskih enot s podatki o poveljnikih in namestnikih poveljnikov poklicnih in prostovoljnih gasilskih enot v regiji
P-12	Pregled gasilskih enot širšega pomena in njihovih pooblastil s podatki o poveljnikih in namestniki poveljnikov
D-1	Načrtovana finančna sredstva za izvajanje načrta

D-2	Načrt Izpostave URSZR Maribor za zagotovitev prostorskih in drugih pogojev za delo poveljnika CZ in štaba CZ
-----	--

3.5 OPAZOVANJE, OBVEŠČANJE IN ALARMIRANJE OB RADIOLOŠKI NESREČI

Obveščanje pristojnih organov in drugih izvajalcev načrta o padcu satelita

Obvestilo o padcu satelita oziroma možnosti padca satelita lahko posreduje lastnik ali država, ki ima možnost spremljanja satelitov.



Shema5: Obveščanje ob radiološki nesreči

ReCO Maribor na podlagi podatkov, ki jih je prejel od CORS obvesti:

- Poveljnika CZ za VŠ regijo ali namestnika poveljnika,
- Izpostavo URSZR Maribor,
- vodjo ReCO Maribor,
- poveljnike OŠCZ,
- župane oz. druge odgovorne osebe v prizadetih lokalnih skupnostih (v skladu z Načrti obveščanja in aktiviranja lokalnih skupnosti),
- Operativno komunikacijski center Policijske uprave Maribor,
- NIJZ OE Maribor,
- Pristojne inšpekcijske službe.

P – 15	Podatki o odgovornih osebah, ki se jih obvešča ob nesreči
P – 17	Seznam prejemnikov informativnega biltena

Obveščanje splošne javnosti o nesreči

Javnost mora biti o radiološki nesreči obveščena pravočasno in objektivno.

Na ravni VŠ regije se do aktiviranja Štaba CZ za VŠR javnost obvešča v skladu z Državnim načrtom zaščite in reševanja ob jedrski in radiološki nesreči, Verzija 4.0. Po aktiviranju Štaba CZ za VŠR, sporočila za javnost pripravlja član Štaba CZ za VŠR, ki je zadolžen za stike z javnostjo. ReCO Maribor izdaja dnevne in izredne informativne biltene.

V ta namen se skupaj s poveljnikom CZ za VŠR::

- organizira in vodi novinarske konference,
- pripravlja skupna sporočila za javnost,
- navezuje stike z redakcijami medijev in novinarji ter skrbi, da imajo na razpolago informativna in druga gradiva in da so jim dostopni informativni viri,
- objavijo posebne telefonske številke na katerih občani dobijo informacije o nesreči,
- spremlja poročanje medijev.

Obvestila za javnost morajo vsebovati podatke, ki so strogo namenski glede na vidik nesreče. Podatki in informacije ne smejo biti vzrok za vznemirjanje občanov in povzročanje panike pri prebivalstvu. Sporočilo za javnost vsebujejo naslednje informacije o:

- kraju oziroma območju, ki ga je prizadela nesreča,
- značilnostih nesreče,
- osebni in vzajemni zaščiti,
- zaščitnih ukrepov,
- omejitvah (potovanja na prizadeto območje itn.).

Obvestila o vzrokih nesreče in povzročiteljih lahko posredujejo samo osebe s pooblastili za posredovanje obvestil, oziroma se objavljajo samo informacije o možnem sumu na vzrok nesreče.

Za obveščanje prebivalcev v lokalnih skupnostih med izvajanjem zaščite in reševanja so zadolžene občine. Občinski organi in službe, ki vodijo in izvajajo zaščito, reševanje in pomoč morajo čim prej vzpostaviti neposreden stik s prebivalstvom, da dosežejo ustrezno odzivanje na njihove odločitve. Potrebne podatke za sestavo informacij bosta občinam posredovala Štab CZ za VŠR in Izpostava URSZR Maribor.

Obveščanje javnosti ob nesrečah poteka v medijih, ki so po Zakonu o medijih na zahtevo državnih organov, javnih podjetij in zavodov brez odlašanja brezplačno objaviti nujno sporočilo v zvezi z resno ogroženostjo življenja, zdravja ali premoženja ljudi, kulturne in naravne dediščine ter varnosti države.

ReCO Maribor izdaja dnevne in izredne informativne biltene, ki so pripravljeni na podlagi sporočil za javnost na državni ravni in vsebujejo bolj podrobne informacije.

Obveščanje prizadetih prebivalcev

Ob padcu satelita se izvajajo tudi določeni zaščitni ukrepi (pogl. 3.8).

Obveščanje prebivalcev na ogroženem območju mora biti usklajeno z obveščanjem splošne javnosti. Informacije bodo občanom posredovane preko osrednjih in lokalnih medijev in na druge krajevno običajne načine.

Občinski organi in službe, ki vodijo in izvajajo zaščito, reševanje in pomoč, morajo pravočasno vzpostaviti neposreden stik s prebivalstvom, da dosežejo ustrezno odzivanje na svoje odločitve. Potrebne podatke za sestavo informacij bo občinam poslal Štab CZ za Vzhodno Štajersko regijo ali Izpostava URSZR Maribor preko ReCO Maribor, kjer se bodo zbrali podatki pristojnih ustanov.

Informacije za prebivalstvo vsebujejo predvsem naslednje podatke o:

- nesreči in trenutnem stanju,
- možnem razvoju in posledicah nesreče,
- osebni in vzajemni zaščiti,
- tem, kakšno pomoč lahko pričakujejo,
- tem, kako naj sodelujejo pri izvajanju zaščitnih ukrepov,
- grafičnem prikazu in navedbi območij zaščitnih ukrepov,
- tem, kje dobijo dodatne in nadaljnje informacije.

3.6 AKTIVIRANJE SIL IN SREDSTEV ZA ZAŠČITO, REŠEVANJE IN POMOČ OB RADIOLOŠKI NESREČI

Aktiviranje sil in sredstev za ZRP, sredstev za osebno in skupinsko zaščito odloča poveljnik CZ za VŠR.

O aktiviranju:

- potrebnih **sil in sredstev** za ZRP za vse oziroma posamezne ravni načrtovanja in dele države odloča **poveljnik CZ RS**, ki se aktivira po sporočilu o padcu satelita, in razglasi začetek uporabe tega načrta in načrtov na nižjih ravneh načrtovanja. Aktiviranje izvedejo URSZR/CORS in pristojne regijske izpostave URSZR/ReCO;

Aktiviranje regijskih sil za zaščito, reševanje in pomoč

Poveljnik CZ za VŠR na podlagi presoje lahko odredi tudi stanje pripravljenosti določenih regijskih sil za zaščito, reševanje in pomoč. O pripravljenosti in aktiviranju sil za ZRP iz drugih regij odloča na podlagi zahtev in predlogov poveljnika CZ za VŠR poveljnik CZ RS.

Glede na oceno stanja nesreče se lahko aktivirajo samo določene nižje enote (ekipa, oddelek) omenjenih enot.

Pozivanje regijskih pripadnikov CZ in drugih sil za zaščito, reševanje in pomoč izvaja Izpostava URSZR Maribor, ki urejajo tudi vse zadeve v zvezi z nadomestili plač in povračili stroškov, ki jih imajo pripadniki pri opravljanju dolžnosti v CZ oziroma pri zaščiti in reševanju.

Regijske sile za zaščito, reševanje in pomoč, ki odidejo na prizadeto območje, se zberejo na svojih zbirališčih in se napotijo v regijski logistični center, kjer se jim na podlagi zahtev občin prizadetega območja določi delovišče in izda delovni nalog.

Potrebne sile se aktivirajo, če je potrebno glede na pričakovane posledice nesreče izvajati ukrepe in naloge zaščite, reševanja in pomoči na celotnem območju ali delu območja Slovenije

D – 14	Vzorec odredbe o aktiviranju sil za zaščito, reševanje in pomoč
D – 15	Vzorec delovnega naloga

Aktiviranje organov in njihovih strokovnih služb

ReCO Maribor aktivira oziroma skliče organe, ki so pristojni za operativno in strokovno vodenje zaščite, reševanja in pomoči:

- Poveljnik CZ za VŠR
- Namestnik poveljnika CZ za VŠR
- Odgovorni delavci Izpostave URSZR Maribor
- Poveljniki CZ občin in župani.

Na podlagi presoje situacije lahko Poveljnik CZ za VŠR aktivira oziroma skliče tudi druge sile za ZRP in prav tako odredi stanje pripravljenosti določenih sil za ZRP.

Aktiviranje sredstev pomoči

Na zahtevo poveljnika CZ za VŠR in vodij intervencijskih enot in služb na območju VŠR, Poveljnik CZ RS presodi potrebe po materialnih in finančnih sredstvih.

O uporabi materialnih sredstev iz državnih blagovnih rezerv za pomoč prizadetim ob radiološki nesreči odloča Vlada RS, na predlog poveljnika CZ RS ali njegovega namestnika. O uporabi sredstev iz rezerv za primer naravnih in drugih nesreč pa odloča poveljnik CZ RS ali njegov namestnik oziroma generalni direktor URSZR.

URSZR izda sklep o aktiviranju potrebnih materialnih in finančnih sredstev, uredi vse potrebno glede priprav ter prevoza na mesto nesreče in razporeditev sredstev in finančne pomoči. URSZR po končanem delu z zahtevanimi poročili spremlja porabo sredstev in finančne pomoči.

Materialna pomoč države obsega:

- posredovanje pri zagotavljanju specialne opreme, ki je na mestu nesreče ni mogoče dobiti,
- pomoč v zaščitni in reševalni opremi,
- pomoč v finančnih sredstvih, ki jih občine potrebujejo za financiranje ukrepov in nalog pri zagotavljanju osnovnih pogojev za življenje,
- pomoč v hrani, pitni vodi, zdravilih, obleki, obutvi ipd,
- pomoč v krmi in pri oskrbi živine ter
- pomoč pri začasni nastanitvi prebivalcev.

Izpostava URSZR Maribor in Štab CZ za VŠR sodelujeta pri zbiranju potreb po materialnih in finančnih sredstvih na podlagi prošenj za pomoč iz prizadetih občin ter pri organizaciji razdelitve pomoči na prizadeta območja.

Prispela pomoč iz RS se zbira v Logističnem centru Maribor, od koder se organizira razdelitev na prizadeto območje. Razdelitev pomoči poteka po navodilu o organiziranju in delovanju regijskega logističnega centra.

D – 3	Navodilo o organiziranju in delovanja regijskega logističnega centra Maribor – Izpostave URSZR Maribor
-------	--

3.7 PRISTOJNOSTI IN NALOGE ORGANOV VODENJA TER DRUGIH IZVAJALCEV NAČRTA OB RADIOLOŠKI NESREČI

Organi in njihove naloge na regijski ravni

Izpostava URSZR Maribor:

- opravlja upravne in strokovne naloge zaščite, reševanja in pomoči iz svoje pristojnosti
- zagotavlja pogoje za delo poveljnika CZ za VŠR in Štaba CZ za VŠR,
- zagotavlja logistično podporo pri delovanju regijskih sil za ZRP,
- opravlja administrativne in finančne zadeve,
- pomaga pri vodenju zaščite, reševanja in pomoči ter pri odpravljanju posledic,
- zbira, obdeluje posreduje podatke o nesrečah in drugih dogodkih,
- opravlja druge naloge iz svoje pristojnosti.

Poveljnik CZ za VŠR oz. namestnik poveljnika:

- vodi operativno-strokovno delo pripadnikov CZ in drugih sil za zaščito, reševanje in pomoč iz regijske pristojnosti,
- obvešča Poveljnika CZ RS o posledicah in stanju na prizadetem območju ter daje mnenja in predloge v zvezi z zaščito, reševanjem, pomočjo ter odpravljanjem posledic nesreče,
- predlaga in odreja zaščitne ukrepe,
- določa o aktiviranju sil za zaščito, reševanje in pomoč,
- zahteva morebitno pomoč iz državnega nivoja,
- pripravi končno poročilo o nesreči ter ga pošilja v sprejem Poveljniku CZ RS
- skrbi za povezano in usklajeno delovanje vseh sil za zaščito, reševanje in pomoč ob nesreči,
- opravlja druge naloge iz svoje pristojnosti.

Štab CZ za VŠR:

- operativno načrtovanje, zagotavlja strokovno pomoč pri vodenju zaščitnih in reševalnih akcij ob nesreči,
- opravlja strokovno-operativne naloge zaščite, reševanja in pomoči ob nesreči,
- zagotavlja informacijsko podporo štabom CZ občin,
- zagotavlja logistično podporo regijskim silam za zaščito, reševanje in pomoč,
- spremlja izvajanje posameznih dejavnosti zaščite, reševanja in pomoči ter druge naloge iz svoje pristojnosti.

D - 2	Načrt Izpostave URSZR Maribor za zagotovitev prostorskih in drugih pogojev za delo poveljnika CZ in štaba CZ
-------	--

Policajska Uprava Maribor:

- varuje življenje ljudi, premoženje ter vzdržuje javni red na prizadetem območju,
- varuje določene osebe, objekte, organe in okoliše,
- nadzira in ureja promet v skladu z določenim prometnim režimom in omogoča interveniranje silam za zaščito, reševanje in pomoč, sodeluje z drugimi organizacijskimi enotami ministrstva ter drugimi državnimi organi, predvsem z Regijskim centrom za obveščanje Maribor in
- opravlja druge naloge iz svoje pristojnosti.

D -22	Načrt dejavnosti MNZ ob jedrski nesreči-PU Maribor
-------	--

Občine na območju Izpostave URSZR Maribor:

- izdelajo dele načrta zaščite in reševanja ob jedrski in radiološki nesreči,
- izvajajo naloge določene v Pravilnik o uporabi tablet kalijevega jodida ob jedrski ali radiološki nesreči (Uradni list RS, št. 59/10 in 17/14 – ZZdr-2),
- izvajajo druge naloge iz tega načrta in iz svoje pristojnosti.

Nevladne organizacije in druge organizacije:

Območna združenja RK Maribor, Lenart in Slovenska Bistrica, Nadškofijska Karitas Maribor, prostovoljna gasilska društva, Gorska reševalna služba, kinologi, potapljači, taborniki, skavti ter druge nevladne organizacije, katerih dejavnost je pomembna za ZRP, izvajajo naloge iz svoje pristojnosti. Vključujejo se v skupne akcije ZRP na podlagi odločitev Poveljnika CZ za VŠR.

Operativno vodenje

Operativno strokovno vodenje sil za ZRP izvajajo poveljniki CZ ob pomoči štabov CZ, vodje intervencij in vodje reševalnih enot.

Dejavnosti za zaščito, reševanje in pomoč v VŠR operativno vodi poveljnik CZ za VŠR s štabom CZ, na območju občin pa poveljniki CZ občin s pomočjo štabov CZ občin.

Štab CZ za VŠR mora ob nesreči čimprej vzpostaviti vpogled nad stanjem na prizadetem območju, oceniti predviden razvoj situacije, zagotoviti takojšnje ukrepanje z zagotovitvijo nujne pomoči, nato pa se osredotočiti na izdelavo strategije ukrepanja do zagotovitve osnovnih pogojev za življenje, ki zajema določitev prednostnih nalog, človeške in materialne vire, operativne rešitve izvedbe zahtevnejših nalog ter nosilce koordinacije.

V primeru, da občina ne razpolaga z ustreznimi silami, poveljnik CZ prizadete občine, skladno z načelom postopnosti, zaprosi za pomoč v silah in sredstvih za zaščito, reševanje in pomoč poveljnika CZ za VŠR, te pa glede na potrebe, poveljnika CZ RS.

Logistično podporo tem silam, ki obsega zagotavljanje zvez, opreme, materiala, transporta, informacijske podpore, prehrane, zdravstvenega in drugega varstva, zagotavlja Štab CZ za VŠR s službami za podporo in logističnim centrom v sodelovanju z Izpostavo URSZR Maribor.

Štab CZ za VŠR organizira svoje delo na sedežu Izpostave URSZR Maribor, Bezjakova 151, Limbuš. Če je zaradi posledic nesreče ali zaradi drugih razlogov onemogočeno delo Štaba CZ za VŠR, se ta preseli na rezervno lokacijo.

Izpostava URSZR Maribor pripravi vse potrebno za nemoteno delo poveljnika CZ za VŠR, kakor tudi nemoteno delo regijskega logističnega centra.

Uporaba zvez

Pri prenosu podatkov in govornem komuniciranju se lahko uporablja vse razpoložljive elektronske komunikacije in informacijska infrastruktura, ki temelji na različnih medsebojno povezanih omrežjih .

Prenos podatkov in komuniciranje med organi vodenja, reševalnimi službami in drugimi izvajalci ZRP poteka s pomočjo naslednjih storitev oziroma zvez:

Pri **operativnem vodenju** ZRP se uporabljajo:

- javne telekomunikacijske zveze,
- **sistem zvez ZA-RE:**

- podsistem radijskih zvez za neposredne in posredne radijske zveze med uporabniki radijskih postaj ter neposredne radijske zveze z regijskimi centri za obveščanje,

- podsistem osebne klica za pošiljanje kratkih besedilnih sporočil imetnikom sprejemnikom osebne klica.

- **sistem ZA-RE+** za medsebojno komunikacijo med centri za obveščanje in izvajalci nalog iz načrta;
- **sistem ZA-RE DMR** za daljinsko krmiljenje in nadzor sistema javnega alarmiranja;
- **sistem ZA-RE +** za govorne komunikacije in pošiljanje sporočil SMS.

Za vzpostavitev radijske zveze za povezavo med organi vodenja se uporabljajo:

- 20. semiduplexni kanal sistema zvez ZARE preko repetitorja Žavcarjev vrh,
- 21. semiduplexni kanal sistema zvez ZARE preko repetitorja na Boču,
- 15. semiduplexni kanal sistema zvez ZARE preko repetitorja v Zgornji Velki.

Dežurni operativec v ReCO Maribor določi kanal katerega uporabljajo reševalci na kraju nesreče med izvajanjem nalog zaščite in reševanja.

Uporaba mobilnih repetitorskih postaj ZA-RE

Mobilna repetitorska postaja se uporablja za nadomestilo izpadlih repetitorskih postaj radijske mreže sistema zvez ZA-RE ali za izboljšanje delovanja omenjene mreže v primeru lokacije s slabšo pokritostjo z radijskim signalom ZA-RE ali potrebe po dodatnem repetitorju zaradi povečanega radijskega prometa oziroma zahteve zaradi organizacije prometa radijskih zvez ZA-RE ob jedrski ali radiološki nesreči.

Ob morebitnem izpadu repetitorja, se posreduje CORS zahteva po postavitvi mobilnega repetitorja.

Za neposredno vodenje intervencije na terenu se uporabljajo simpleksni kanali, ki jih dodeli ReCO Maribor.

V primeru, da so naloge zaščite, reševanja in pomoči vključeni tudi zrakoplovi Slovenske vojske in Slovenske policije se za medsebojno komuniciranje uporabljajo 33. ali 34. kanal radijskih zvez ZARE in Klicni znak radijskega prometa sistema ZARE Letalske policijske enote oziroma radijski imenik 15. Brigade VL.

Organi vodenja na državnem in regijskem nivoju ter službe NMP uporabljajo tudi sistem radijskih zvez ZARE+. Radijske zveze sistema zvez ZARE in ZARE+ se uporabljajo v skladu z navodilom za uporabo radijskih zvez ZARE.

Podsistem osebne klica

V sistemu zvez ZA-RE deluje tudi podsistem osebne klica (pozivniki oziroma pagerji). Ta omogoča pošiljanje pisnih sporočil imetnikom sprejemnikov osebne klica. Sporočila pošiljajo pristojni regijski centri za obveščanje. Na območju Izpostave URSZR Maribor pošilja sporočila ReCO Maribor.

3.8 IZVAJANJE ZAŠČITE, REŠEVANJA IN POMOČI OB RADIOLOŠKI NESREČI

Izvajanje ZRP po vzpostavitvi izrednega monitoringa radioaktivnosti

Po vzpostavitvi izrednega monitoringa, ki ga vzpostavijo pristojne službe v državi in pridobitvi podatkov ter predlogov strokovnih organov se glede na razmere na območju **v bližini mesta padca** izvajajo naslednji **zaščitni ukrepi**:

- radiološka zaščita:
 - uporaba osebnih zaščitnih sredstev,
 - prenehanje uporabe kontaminiranih oziroma lokalno pridelanih živil, vode in krmil ter predmetov,
 - zaščita živali;
 - dekontaminacija
 - nadzor in zapora območja;
- evakuacija;
- sprejem in oskrba evakuiranih prebivalcev.

Predloge da URSJV, zaščitne ukrepe odreja poveljnik CZ RS, izvaja pa regijski poveljnik CZ za VŠR skupaj z občinskim poveljnikom CZ na območju padca satelita ter regijskim in občinskim silami ZRP.

Uporaba osebnih zaščitnih sredstev

Za zaščito pred vdihavanjem kontaminiranih prašnih delcev v zraku uporabljamo različno respiratorno zaščito. Za zaščito pred kontaminacijo kože in oblačil uporabljamo gumijaste rokavice in ogrinjala.

S prehrabnimi zaščitnimi ukrepi se zmanjša tveganje ob radiološki nesreči zaradi vnosa kontaminiranih živil in pitne vode v telo. Prehrabne zaščitne ukrepe izvajajo prebivalci (kot tudi imetniki živali) v okviru osebne in vzajemne zaščite, pristojne javne službe in ustanove s področja oskrbe z vodo, zdravstva in izobraževanja, nosilci živilskih dejavnosti ter nosilci dejavnosti poslovanja s krmo.

Prehrabni zaščitni ukrepi so:

- prepoved uporabe kontaminirane hrane in krme,
- prepoved uporabe (pitne) vode in prepoved ali omejitev uživanja določenih živil, predvsem poljščin, sadja in zelenjave ter mleka in mlečnih izdelkov
- zaščita živali in krme (zadrževanje živali v hlevih, prepoved paše in krmljenja živali s svežo krmo),
- omejitev nabiranja in uporabe poljskih pridelkov in gozdnih sadežev,
- omejitev paše,
- omejitev oziroma prepoved uporabe mesa uplenjene divjadi,
- zaščita virov pitne vode in
- zagotavljanje nadomestne neoporečne hrane, vode in krme.

Zaščita živali

Prva veterinarska pomoč ob radiološki nesreči obsega:

- izvajanje ukrepov za zaščito živali, živil živalskega izvora, krmil in napajališč pred ionizirajočim sevanjem, ki jih je priporočilo MKGP ali UVHVVR,
- izvajanje ukrepov za zaščito živali ob nevarnosti množičnega pojava ali množičnem pojavu živalskih bolezni,
- sodelovanje pri izvajanju dekontaminacije živine in
- sodelovanje pri odstranjevanju živalskih trupel.

Ukrepi za zaščito živali lahko vsebujejo tudi preventivno evakuacijo živali, ki so posebno dragocene s stališča biološke reprodukcije.

Občine morajo v svojih delih načrtov zaščite in reševanja ob jedrski in radiološki nesreči natančno opredeliti, kako se bodo izvajali ukrepi za zaščito živali in kako bo potekalo sodelovanje z veterinarskimi organizacijami.

P-29	Pregled veterinarskih organizacij
------	-----------------------------------

Dekontaminacija

Dekontaminacija se izvaja pri operativnih gasilcih, policiji , pripadnikih NMP in drugih , ki so prisotni na intervenciji ob radiološki nesreči.

Nadzor območja in zapora območja

Ukrep izvajamo predvsem pri radiološki nesreči, kjer se ustrezno veliko območje okrog vira sevanja fizično zavaruje. Na ta način se onemogoči dostop ljudem oziroma živalim ter tako prepreči obsevanost in širjenje morebitne kontaminacije. Ukrep izvaja policija oz. gasilci (prvenstveno tisti , ki prvi prispe na kraj dogodka).

Območja, kjer se izvajajo zaščitni ukrepi, nadzira policija, ki kontrolira tudi dostope in izhode ljudi s teh območij na nadzornih točkah.

Evakuacija

Evakuacija je umik ljudi z ogroženega območja. Na območjih, kjer je evakuacija odredjena, se morajo prebivalci preseliti v določen kraj v času in na način, kot je določi župan občine oz. pristojni poveljnik CZ na predlog vodje intervencije. Evakuacijo izvajamo le v primeru radiološke nesreče, ko pride do izpusta radioaktivnih snovi v zrak oz. na podlagi meritev na terenu.

Evakuacija se izvaja praviloma z lastnimi (osebnimi) vozili. Prevozna sredstva za posebne kategorije prebivalstva priskrbijo pristojne ustanove.

Sprejem in oskrba prebivalcev

Za nastanitev evakuiranih prebivalcev z ogroženega območja poskrbi prizadeta občina, ki tudi izvede evakuacijo.

Nastanitev evakuiranih prebivalcev z ogroženih območij občine je možna na neogroženih območjih v zaledju občin in se izvaja po načrtih občin.

Nastanitev se izvede v primerne objekte, kjer so zagotovljeni osnovni pogoji za življenje (ogrevanje, voda, elektrika, sanitarije). V ta namen se običajno uporabijo športni objekti (dvorane), šolske telovadnice, počitniške zmogljivosti izven sezone in drugi za to primerni objekti.

Varstvo izvajalcev ZRP

Vsi izvajalci zaščitnih ukrepov in nalog ZRP (policija, gasilci, ekipe NMP ...) so intervencijsko osebje, ki praviloma prvo prispe na onesnaženo območje, razen v jedrskih in sevalnih objektih, kjer zaposleno osebje ukrepa najprej. Intervencijsko osebje mora biti opremljeno z ustreznimi osebnimi zaščitnimi sredstvi in sredstvi za dozimetrično kontrolo.

Za osebno zaščitno opremo osebja so odgovorni ustanovitelji.

Pri izvajanju ZRP se zagotavlja varstvo pred sevanji, tako da niso presežene dozne omejitve za izvajalce zaščitnih ukrepov, ki niso poklicni delavci z viri ionizirajočega sevanja, in sicer:

- s seznanjanjem z ukrepi za varstvo pred sevanji in tveganjem, ki ga prinaša (tudi s seznanitvijo na kraju samem),
- z uporabo ustreznih zaščitnih sredstev,
- z izvedbo osebne dekontaminacije in dekontaminacije opreme,
- z izpolnjevanjem zdravstvenih zahtev,
- z izvajanjem radiološkega nadzora,
- z ukrepanjem ob prejemu doze, ki je višja od 20mSv (efektivna doza) – pregled pri zdravniku medicine dela.

Dozne obremenitve reševalcev ne smejo preseči doznih omejitev za **profesionalne delavce z viri ionizirajočega sevanja** (izpostavljene delavce), razen v naslednji primerih:

Vrsta ukrepa	Referenčne ravni [mSv]
reševanje življenj, preprečevanje taljenja reaktorske sredice, preprečevanje velikega izpusta radioaktivnih snovi	500
preprečevanje resnih zdravstvenih poškodb, preprečevanje velike škode, popravilo varnostnih sistemov jedrskega reaktorja	100
krajša opravila, povezana z vzpostavitvijo prvotnega stanja, izvajanje takojšnjih zaščitnih in drugih ukrepov, vzorčevanje v okolju	50
daljša opravila, povezana z vzpostavitvijo prvotnega stanja, rutinsko delo ob intervencijah, dela, ki niso neposredno povezana z izrednim dogodkom	20

Shema 6: Preseganje doznih omejitev

Preseganje doznih omejitev se lahko v zgornjih primerih odobri samo izjemoma in s soglasjem specialista medicine dela, če:

- je oseba zdrava,
- se prostovoljno odloči za izvedbo naloge,
- je izurjena za izvedbo naloge,
- je seznanjena s tveganjem.

Ne glede na zgornje pa pri ZRP, kjer bi bile lahko izpostavljene sevanju, ki povzroči dozo višjo od 20 mSv, ne smejo sodelovati ženske v rodni dobi, noseče ali doječe ženske pa ne smejo sodelovati pri zaščiti in reševanju na kontaminiranem območju.

Za zagotavljanje varstva pred sevanji reševalcev so odgovorni pristojni za organiziranje enot oziroma ustanovitelji in pristojni poveljniki CZ.

Preseganje doznih omejitev odobri poveljnik CZ RS.

MZ zagotovi ustrezne zmogljivosti za obravnavo zdravstvenih vidikov varstva izvajalcev ZRP.

P-204	Soglasje in seznanitev s tveganjem pri preseganju doznih omejitev
-------	---

3.9 OSEBNA IN VZAJEMNA ZAŠČITA OB RADIOLOŠKI NESREČI

Osebna in vzajemna zaščita ob radiološki nesreči/padcu satelita obsega:

- uporabo sredstev za osebno zaščito (sredstva za zaščito dihal, zaščitna ogrinjala in rokavice ter obuvala),
- osebno dekontaminacijo,
- uživanje varne hrane in vode (neizpostavljene, embalirane),
- zaščito domačih živali,
- sledenje navodilom pristojnih organov za izvajanje zaščitnih ukrepov.

Da bi lahko prebivalci učinkovito izvajali ukrepe za zaščito svojega zdravja in življenja, morajo biti temeljito seznanjeni z učinki sevanja, njegovo nevarnostjo, stopnjo nevarnosti kakor tudi z vsemi možnimi in potrebnimi zaščitnimi ukrepi. Prebivalcem morajo biti vnaprej dana vsa potrebna navodila glede načina obveščanja ob nesreči, o vrsti in stopnjah nevarnosti kot tudi o potrebnih zaščitnih ukrepih in njihovem izvajanju.

Za organiziranje, razvijanje in usmerjanje osebne in vzajemne zaščite so pristojne občine. V ta namen organizira ustrezno svetovalno službo, ki jo praviloma opravljajo prostovoljci, zlasti psihologi, sociologi, socialni delavci, zdravstveni delavci, strokovnjaki za zaščito in reševanje ter drugi.

Občine predvsem bolj podrobno določijo kako bo potekalo obveščanje prebivalcev o posledicah in razmerah na prizadetem območju, določijo lokacije in telefonske številke za delo svetovalne službe, število prostovoljcev iz vrst psihologov, sociologov, socialnih delavcev, zdravstvenih delavcev, strokovnjakov s področja ZiR in podobno.

3.10 MERILA ZA KONČANJE DEJAVNOSTI ZAŠČITE, REŠEVANJA IN POMOČI OB RADIOLOŠKI NESREČI

Dejavnosti ZRP ob radiološki nesreči oziroma padcu satelita se končajo:

- ko so izvedeni vsi zaščitni ukrepi ob radiološki nesreči na določenem območju;
- ko so vrednosti splošnih meril **pod referenčnimi vrednostmi** za uvedbo določenega zaščitnega ukrepa.

Poveljnik CZ za VŠR na podlagi Sklepa o razglasitvi prenehanja nevarnosti, ki ga izda Poveljnik CZ RS glede na razvoj radiološke nesreče in stanja v okolju, razglasi prenehanje nevarnosti na območju VŠR.

4. POJMI IN KARJŠAVE UPORABLJENI V NAČRTU

Evakuacija	Obsega priprave in organizirano preselitev prebivalcev z ogroženih na varnejša območja ter začasen umik, razpršitev in druge oblike začasne premestitve prebivalcev zaradi njihove zaščite pred nevarnostmi. Evakuacija lahko obsega tudi nujno preselitev živine in drugih domačih živali, kulturne dediščine ter dobrin, ki so nujno potrebne za življenje.
Izredni dogodek	<p>Okoliščina ali dogodek, ki ni običajen in pri katerem se zmanjša sevalna ali jedrska varnost ali je zmanjšana raven varstva pred sevanji. Zaradi stanja, ki je posledica izrednega dogodka, je treba začeti takojšne priprave ali izvajanje ukrepov za preprečitev ali odpravo posledic za zdravje in varnost ljudi ter kakovost njihovega življenja, za preprečitev posledic na premoženje in okolje ali za odpravo tveganj, ki vodijo do takih resnih posledic.</p> <p>Za dogodke, ki ne dosegajo praga nesreče, izvajalec sevalne dejavnosti pripravi Navodilo za ukrepanje v primeru izrednega dogodka, ob nesrečah pa se na ustreznih ravneh načrtovanja pripravijo načrti zaščite in reševanja.</p>
Nesreča	Dogodek ali vrsta dogodkov, povzročenih po nenadzorovanih naravnih in drugih silah, ki prizadenejo oziroma ogrozijo življenje ali zdravje ljudi, živali ter premoženje, povzročijo škodo na kulturni dediščini in okolju v takem obsegu, da je za njihov nadzor in obvladovanje potrebno uporabiti posebne ukrepe, sile in sredstva, ker ukrepi rednih dejavnosti, sile in sredstva ne zadostujejo.
Radiološka, kemijska in biološka zaščita	Obsega ukrepe ter sredstva za neposredno zaščito pred učinki jedrskega, kemičnega in biološkega orožja ter pred posledicami nesreč z nevarnimi snovmi. V tem načrtu se zaradi narave nesreče uporablja besedna zveza radiološka zaščita.
Sprejem in oskrba ogroženih prebivalcev	Obsegata njihovo nastanitev in oskrbo s pitno vodo, hrano, obleko ter drugimi življenjsko pomembnimi sredstvi, oskrbo z električno energijo, nujno zdravstveno oskrbo, psihološko pomoč ter obveščanje in izobraževanje šoloobveznih otrok.
Zaščitni ukrepi	<ul style="list-style-type: none">- Prostorski, urbanistični, gradbeni in drugi tehnični ukrepi;- evakuacija;- sprejem in oskrba ogroženih prebivalcev;- radiološka, kemijska in biološka zaščita;- zaklanjanje;- zaščita kulturne dediščine.

Zaklanjanje	Obsega zaklanjanje ljudi v zakloniščih, zaklonilnikih in drugih objektih, ki omogočajo zaščito pred ruševinami, radiološkimi in drugimi nevarnostmi v vojni ter ob drugih nesrečah. V tem načrtu je kot zaklanjanje pojmovano zadrževanje v zaprtih prostorih običajnih zgradb z izklopljeno ventilacijo.
Zaščita kulturne dediščine	Obsega ukrepe, dejavnosti in sredstva za zaščito stavbne in druge nepremičnine kulturne dediščine ter premičnih predmetov in njihovih zbirk, ki imajo veliko kulturno vrednost pred vojnimi nevarnostmi ter naravnimi in drugimi nesrečami.

Krajšave

AR	Akcijske ravni
ARAO	Agencija za radioaktivne odpadke
ARSO	Agencija RS za okolje
CORS	Center za obveščanje Republike Slovenije
Cs	Cezij
CSRAO	Centralno skladišče radioaktivnih odpadkov
CZ	Civilna zaščita
D	Dodatek
DEHI	Državna enota za hitre intervencije
EADRCC	Evroatlantski center za usklajevanje pomoči ob nesrečah (Euroatlantic Disaster Response Coordination Centre)
ECURIE	European Community Urgent Radiological Information Exchange
EHI	Enota za hitre intervencije
EU	Evropska unija
EU – ERCC	Evropska unija – Center za usklajevanje nujnega odziva (EU – Emergency Response Coordination Centre)
GPU	Generalna policijska uprava
I	Jod
IRSVNDN	Inšpektorat Republike Slovenije za varstvo pred naravnimi in drugimi nesrečami
JRKBO SV	Enote za jedrsko, radiološko, kemično in biološko obrambo Slovenske vojske
KI	Kalijev jodid
Kr	Kripton
MAAE /IAEA	Mednarodna agencija za atomsko energijo International Atomic Energy Agency
NCKU	Nacionalni center za krizno upravljanje
NEK	Nuklearna elektrarna Krško
Ni	Nikelj
OC SV	Operativni center Slovenske vojske

OKC GPU	Operativni komunikacijski center Generalne policijske uprave
OIR	Operativna intervencijska raven
OPU	Območje preventivnih (zaščitnih) ukrepov ob nesreči v NEK
OSP	Območje splošne pripravljenosti ob nesreči v NEK
OTU	Območje takojšnjih (zaščitnih) ukrepov ob nesreči v NEK
P	Priloga
Poveljnik CZ RS	Poveljnik Civilne zaščite Republike Slovenije
Po.	Posavska regija
ReCO	Regijski center za obveščanje
RKB	Radiološko, kemično in biološko
ROU	Razširjeno območje (zaščitnih) ukrepov ob nesreči v NEK
RS	Republika Slovenija
Sr	Stroncij
SV	Slovenska vojska
Š(tab) CZ RS	Štab Civilne zaščite Republike Slovenije
URSJV	Uprava Republike Slovenije za jedrsko varnost
URSVS	Uprava Republike Slovenije za varstvo pred sevanji
URSZR	Uprava Republike Slovenije za zaščito in reševanje
UVHVVR	Uprava Republike Slovenije za varno hrano, veterinarstvo in varstvo rastlin
UVINZR	Uredba o vsebini in izdelavi načrtov zaščite in reševanja
VŠ	Vzhodno Štajerska
VŠR	Vzhodno Štajerska regija
ZRP	Zaščita, reševanje in pomoč
ZU	Zaščitni ukrep
ZVISJV	Zakon o varstvu pred ionizirajočimi sevanji in jedrski varnosti
ZVNDN	Zakon o varstvu pred naravnimi in drugimi nesrečami

5. SEZNAM PRILOG IN DODATKOV

SKUPNE PRILOGE

P- 1	Podatki o poveljniku, namestniku poveljnika in članih štaba civilne zaščite VŠ regije
P- 2	Podatki o zaposlenih na izpostavi URSZR Maribor
P- 3	Pregled sil za zaščito, reševanje in pomoč VŠ regije
P- 4	Podatki o organih, službah in enotah CZ VŠ regije
P- 5	Seznam zbirališč sil za zaščito, reševanje in pomoč
P- 7	Pregled javnih in drugih služb, ki opravljajo dejavnosti pomembne za zir VŠ regije
P- 11	Pregled gasilskih enot s podatki o poveljnikih in namestnikih poveljnikov
P- 12	Pregled gasilskih enot širšega pomena in njihovih pooblastil s podatki o poveljnikih in namestnikih poveljnikov
P- 6	Pregled osebne in skupne opreme ter sredstev pripadnikov enot za zaščito, reševanje in pomoč VŠ regije
P-15	Podatki o odgovornih osebah, ki se jih obvešča o nesrečah
P-17	Seznam prejemnikov informativnega biltena
P - 18	Seznam medijev, ki bodo posredovali obvestilo o izvedenem alarmiranju in napotke za izvajanje zaščitnih ukrepov
P - 19	Radijski imenik zvez ZARE, ZARE+
P - 24	Pregled enot, služb in drugih operativnih sestavov društev in drugih nevladnih organizacij, ki sodelujejo pri reševanju
P - 25	Pregled človekoljubnih organizacij
P - 26	Pregled centrov za socialno delo
P - 27	Pregled zdravstvenih domov, zdravstvenih postaj in reševalnih postaj
P - 28	Pregled splošnih in specialističnih bolnišnic
P - 29	Pregled veterinarskih organizacij

SKUPNI DODATKI

D - 1	Načrtovana finančna sredstva za izvajanje načrta
D - 2	Načrt Izpostave URSZR Maribor za zagotovitev prostorskih in drugih pogojev za delo poveljnika CZ in štaba CZ
D - 3	Navodilo o organiziranju in delovanja regijskega logističnega centra Maribor
D - 4	Načrt zagotavljanja zvez ob nesreči
D - 6	Navodilo za izvajanje psihološke pomoči
D - 7	Navodila prebivalcem za ravnanje ob naravni nesreči
D - 14	Vzorec odredbe o aktiviranju sil za zaščito, reševanje in pomoč
D - 15	Vzorec delovnega naloga
D - 19	Vzorec sklepa o aktiviranju načrta ZIR ob nesreči
D - 20	Vzorec sklepa o preklicu izvajanja zaščitnih ukrepov in nalog ZRP
D - 22	Načrt dejavnosti IURSZR Maribor
D - 22	Načrt dejavnosti Policijske uprave Maribor ob naravnih in drugih nesrečah

POSEBNI DODATKI

D-200	Navodila, kako bi ravnali v primeru jedrske nesreče
D-201	Načrt sprejema in nastanitve ogroženih oseb iz Posavske regije
D-203	Navodilo za vodenje intervencije ob radiološki nesreči

D-205	Pravilnik o uporabi tablet kalijevega jodida ob jedrski ali radiološki nesreči
D-206	Razdelilnik tablet KI iz državnih blagovnih rezerv (povzetek za VŠR)
D-207	Navodila za delovanje evakuacijskega sprejemališča
D-208	Usmeritve za začasno nastanitev, standard namestitve in oskrba evakuiranih
D-210	Navodilo-dekontaminacija
D-213	Organizacija osebne dozimetrije

POSEBNE PRILOGE

P -205	Evakuacija prebivalcev po naseljih z evakuacijskimi potmi in nadzornimi točkami
P-204	Soglasje in seznanitev s tveganjem pri preseganju doznih omejitev
P- 207	Pregled evakuacijskih sprejemališč za prebivalce iz OPU v VŠR
P- 208	Pregled objektov za začasno nastanitev ogroženih prebivalcev v VŠR
P-209	pregled objektov javne prehrane in njihovih zmogljivosti v občinah sprejema evakuiranih prebivalcev iz OPU in OTU v Posavju
P-210	Pregled služb za podporo v občinah, ki sprejemajo evakuirane prebivalce v VŠR
P-211	Ocena ogroženosti ob jedrski in radiološki nesreči v VŠR, verzi 2.2